

2014-2015

Informe de Sostenibilidad





Fundación Amanecer

Informe de sostenibilidad 2014-2015

Director General

César Iván Velosa Poveda

Dirección Editorial

Marileny Torres Riveros

Contenidos y Estadísticas

Diana Carolina Rodríguez Parra

Fabio Andrés Niño Zambrano

Cristian Orlando Ávila Quiñones

Luis Carlos Aponte Pérez

Fotografía

Banco de Fotos Fundación Amanecer

Diseño y Diagramación

Gatos Gemelos Comunicación

Diciembre de 2016

ISSN 2539-2743

Edición No. 6

Periodicidad Bial

Fundación Amanecer

Calle 24 No. 20^a – 27

Teléfono: +57 (8) 6354738

Yopal, Casanare

www.amanecer.org.co

El presente Informe de Sostenibilidad se elaboró de acuerdo con los lineamientos de la Guía G4 del Global Reporting Initiative (GRI).

CONTENIDO



Acerca del informe
de sostenibilidad
2014-2015



Sobre la
Fundación
Amanecer



Gobierno
corporativo



Nuestra
gestión empresarial



A ayudamos a
construir
historias de
progreso

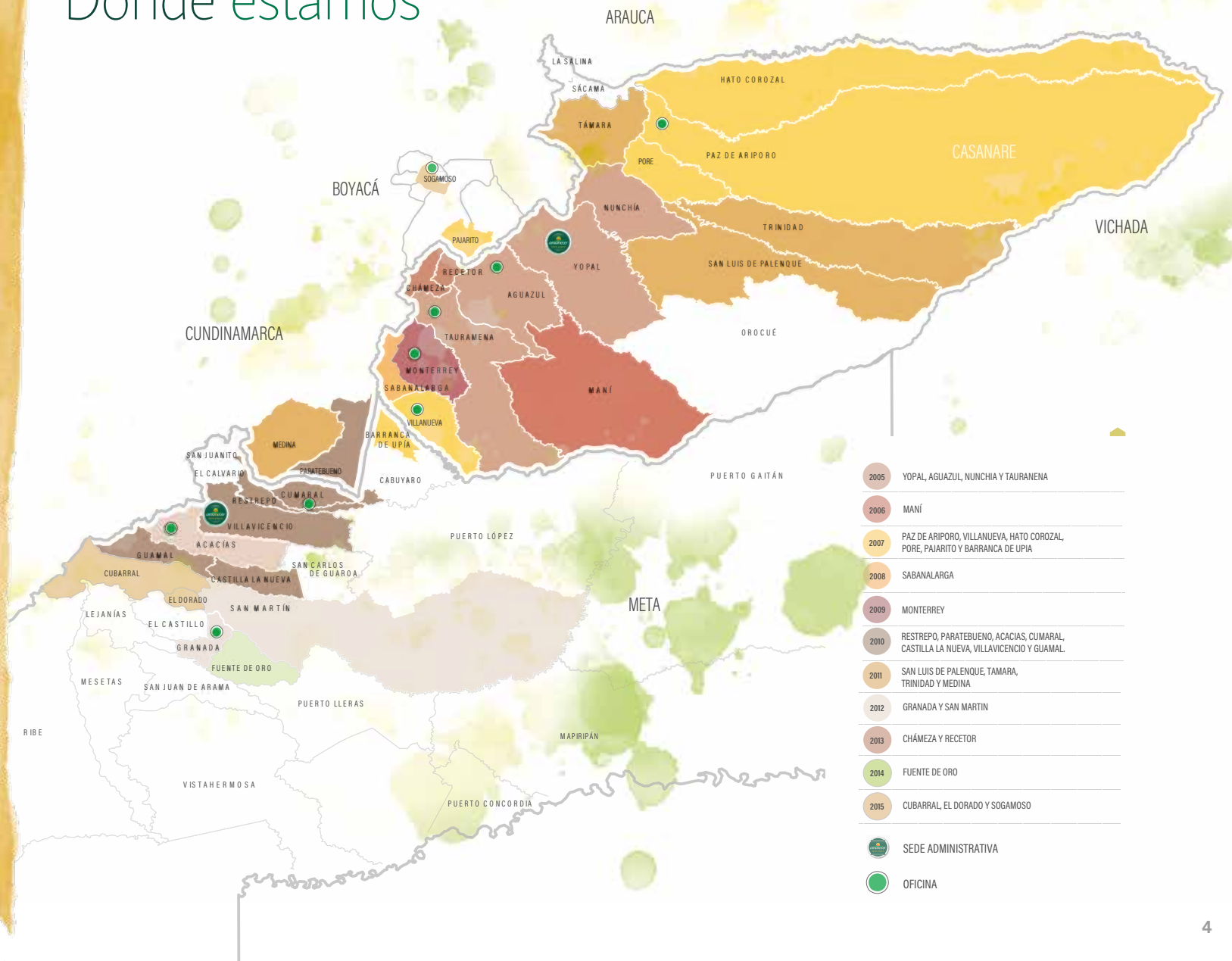


Con el fin de determinar el contenido de la memoria se realizó la identificación, priorización y validación de los asuntos relevantes y su cobertura. La Entidad definió la estructura y los contenidos del reporte con base en los aspectos materiales o relevantes de la gestión para la Fundación Amanecer y sus grupos de interés.

Se priorizaron 43 aspectos materiales para los grupos de interés y la Fundación Amanecer. Se identificaron 18 aspectos clave y 23 aspectos relevantes. Finalmente, se enuncian dos aspectos que no son importantes para los grupos de interés.

Para la presente memoria se tomó la opción esencial de la metodología G4 de GRI para su elaboración y se tuvieron en consideración: los resultados obtenidos en el diálogo con los grupos de interés realizados en el año 2015, el resultado de la medición del ambiente laboral elaborado por The Great Place To Work en el 2015, y la información recolectada en la medición de satisfacción de los grupos de interés de los años 2014 y 2015.

Dónde estamos



A nuestros grupos de interés

Amanecer tiene siempre en su rostro una sonrisa. En las dificultades, para encararlas y sacarles ventaja, como también, a la hora de expresar la satisfacción del trabajo bien hecho y el admirar a tantas personas que construyen a diario sus propias historias de progreso.

Nuestra promesa de valor de incidir positivamente en la transformación social, económica y ambiental de la Orinoquia, empieza por cumplir con las normas, códigos y estándares, para contar con la autoridad moral que demanda el promover el desarrollo integral de las personas, sus

familias y las comunidades. Ello, sumado a un modelo de administración por valores y el ejercicio de buenas prácticas, que en el día a día, encuentran eco en habitantes virtuosos de un territorio que todo lo merece.

En el 2015 alcanzamos el límite de tiempo señalado 9 años atrás, en nuestro primer ejercicio de planeación prospectiva. Guiados por los Objetivos del Milenio, los planes territoriales de competitividad, los mapas participativos, los postulados de nuestros fundadores y los sueños de muchos, durante esos años llegamos a todos los rincones de Casanare, nos hicimos ciudadanos del Meta y nos integramos a las dinámicas progresistas de Boyacá. Este informe da cuenta a la sociedad de los cambios experimentados con un portafolio pertinente, una gestión empresarial eficiente y un enorme sentido de responsabilidad humana y ambiental.

En una constante de cambio, el reto es hacer cosas distintas y de manera distinta, colocando a prueba nuestros saberes de siempre, para evolucionar a las capacidades del ahora y del futuro. Conscientes de que en ese futuro pasaremos el resto de nuestros días.

Una de esas nuevas capacidades es la de la adaptación, insumo esencial para la sostenibilidad. Ser sostenibles ha dejado de ser una elección, para convertirse en un imperativo, en una expresión de responsabilidad corporativa con nosotros mismos y con las generaciones venideras. Adaptarnos entonces es un deber ser.

Otra de esas capacidades es la de la anticipación. Basarnos en la realidad del presente, en las probabilidades y en las consecuencias lejanas de nuestra conducta de hoy, para construir futuribles y los caminos diferentes que nos habrán de conducir a ellos.

Una nueva planeación, denominada colectivo 2024, idealiza la Fundación Amanecer del futuro. En ese escenario es concebida en el uso de las tecnologías y la virtualidad, en la relación emocional con clientes y grupos de interés, en la analítica, en la inteligencia competitiva y en la innovación, para dar paso a una nueva agenda, guiada por los Objetivos de Desarrollo Sostenible, con tres pilares: Liderazgo y Gobernanza - Energía, Agua y Clima - Crecimiento Económico Sostenido, articulados entre sí, para seguir generando valor a la sociedad Orinocense y a el mundo. Seguiremos, por supuesto, promoviendo gestos de paz, en una Colombia que habrá de resolver sus conflictos de manera pacífica y que se asegurará de que sus jóvenes vivan los problemas de su época.

Reafirmamos nuestro indeleble compromiso con la sustentabilidad, con potenciar la vocación productiva y cultural de los territorios, con la mitigación del cambio climático y con reducir las desigualdades, siempre con la firme convicción de que un mundo mejor es posible, si nos empeñamos en soñar y en hacer que las cosas ocurran.

César Iván Velosa Poveda
Director General



Acercas del informe de sostenibilidad 2014-2015

El presente informe de sostenibilidad está dirigido a los grupos de interés identificados por la Fundación Amanecer. El propósito es constituirlo en una herramienta de gestión orientada al relacionamiento, diálogo y generación de valor recíproco

[G4-28](#) [G4-29](#) [G4-30](#) [G4-32](#)

Alcance

Desde el año 2004 la Fundación Amanecer elaboró una recopilación de 10 años de gestión social. Asimismo, generó para los años 2005-2007 un informe social. Para los años 2007-2008 y 2009-2011 se aplicó la metodología internacional del Global Reporting Initiative (GRI) para la elaboración de reportes de sostenibilidad con sus respectivas actualizaciones.

En el año 2013, considerando la metodología G4 de GRI, se realizó un primer ejercicio de materialidad para identificar aquellos aspectos relevantes para los grupos de interés y para la Entidad. Los resultados de este ejercicio fueron considerados en la elaboración de la memoria 2012-2013, de conformidad con la opción esencial, que incluye, al menos, un indicador por cada aspecto material o relevante. El resultado de este ejercicio fue publicado en el 2014, en el "Reporte de Sostenibilidad", cuando se cumplieron 20 años de gestión de la Fundación Amanecer.



Para la presente memoria se tomó la opción esencial para su elaboración, se tomaron en consideración: los resultados obtenidos en el diálogo con los grupos de interés realizados en el 2015, el resultado de la medición del ambiente laboral elaborado por *The Great Place To Work* en el 2015, y la información recolectada en la medición de satisfacción de los grupos de interés de los años 2014 y 2015.

[G4-24](#) [G4-26](#) [G4-27](#) [G4-37](#)

Modelo de involucramiento con grupos de interés

Los grupos de interés son entidades o individuos a los que las actividades, los productos o servicios de la organización pueden afectar de manera significativa, y cuyas acciones pueden impactar la capacidad de la organización para desarrollar con éxito sus estrategias y alcanzar sus objetivos¹.

En el 2015, la Fundación Amanecer elaboró el Manual de relacionamiento con los *stakeholders*, como una herramienta base para conocer, en su totalidad, cada uno de los pasos a considerar en el relacionamiento con los grupos de interés de la Fundación Amanecer. Los mecanismos de relacionamiento definidos fueron: video institucional, perfil corporativo, informe de sostenibilidad, boletín corporativo, cifras institucionales y la página web.

La construcción del mismo, se basa en el compromiso organizacional con los Stakeholders, de promover la estrategia corporativa y los puntos más importantes que ayuden a cumplir de una manera óptima, los propósitos estratégicos de la entidad.

1. GRI 4.

Resultados satisfacción de los cliente:

Año 2015
4,79

Año 2014
4,11



► **Valores:**

Compromiso, Transparencia, Coherencia

► **Propósito:**

Construir un buen lugar de trabajo, bajo relaciones de confianza, transparencia y productividad.

► **Mecanismos de relacionamiento:**

- Notiparientes
- Notiamanecer
- Página web



► **Valores:**

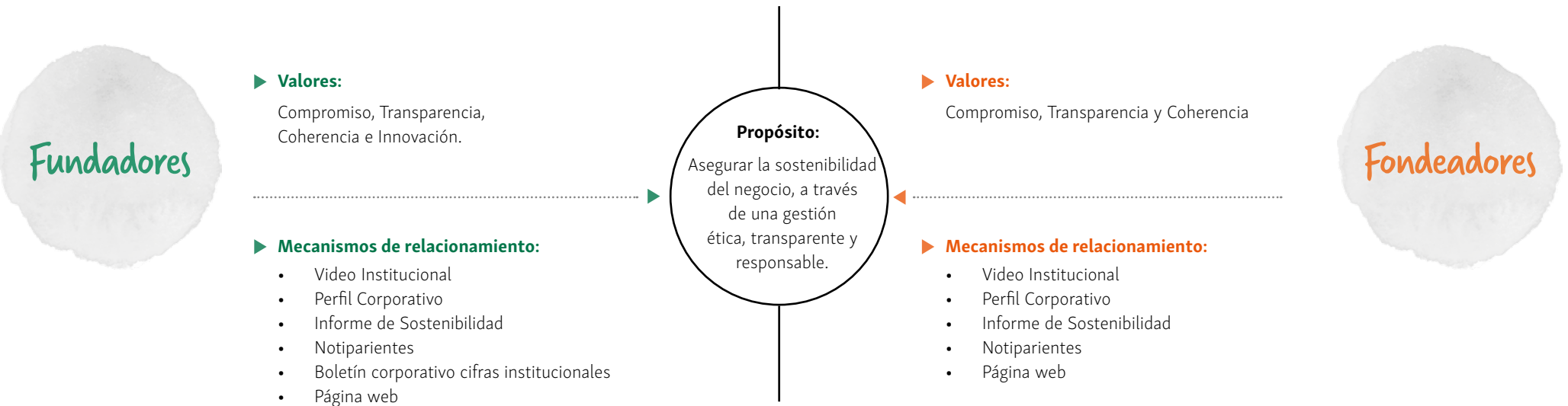
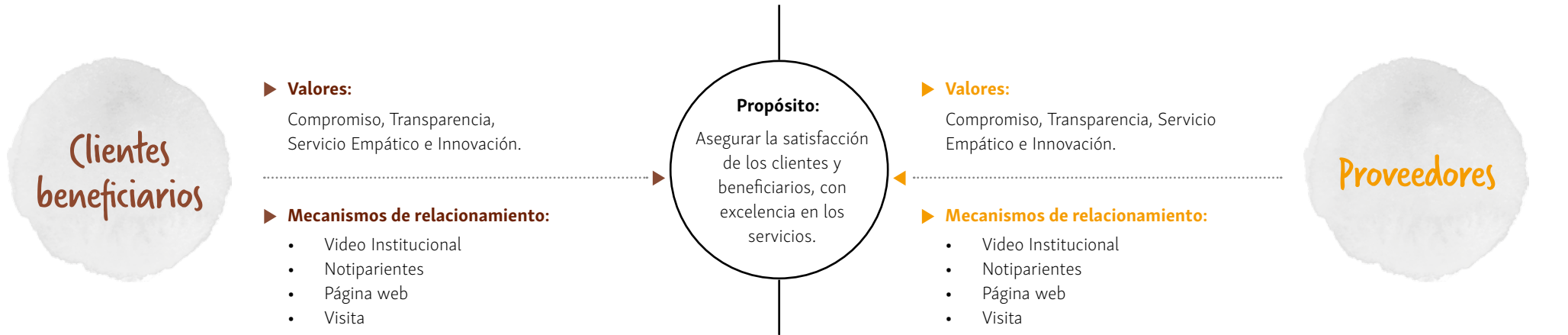
Transparencia y Coherencia

► **Propósito:**

Participar en el desarrollo sostenible de la región, basados en postulados de corresponsabilidad y respeto de los derechos humanos

► **Mecanismos de relacionamiento:**

- Video Institucional
- Portafolio Integrado de Servicios
- Notiparientes
- Página web





► **Valores:**
Compromiso y Coherencia

- **Mecanismos de relacionamiento:**
- Video Institucional
 - Perfil Corporativo
 - Informe de Sostenibilidad
 - Notiparientes
 - Página web



► **Valores:**
Compromiso y Coherencia

- **Mecanismos de relacionamiento:**
- Video Institucional
 - Informe de Sostenibilidad
 - Notiparientes
 - Página web



► **Valores:**
Compromiso, Transparencia, Servicio Empático, Coherencia e Innovación.

► **Propósito:**
Asegurar negocios sostenibles y perdurables bajo un marco de actuación transparente, de compromiso y resultados compartidos.

- **Mecanismos de relacionamiento:**
- Video Institucional
 - Perfil Corporativo
 - Informe de Sostenibilidad
 - Notiparientes



La definición de los temas materiales cumplió con los principios establecidos: participación de los grupos de interés, Contexto de sostenibilidad, Materialidad y Exhaustividad.

G4-26

La Entidad definió la estructura y los contenidos del reporte teniendo como base los aspectos relevantes de la gestión para la Fundación Amanecer y sus grupos de interés, identificados mediante un ejercicio de materialidad, que prioriza 43 aspectos esenciales.

La consulta se hizo mediante una encuesta de percepción a los grupos de interés, con el fin de establecer sus expectativas, teniendo en cuenta los aspectos descritos en la tabla anterior. Con los datos obtenidos se hizo un cruce entre los aspectos de mayor relevancia, tanto para los grupos de interés como para la Fundación, a los niveles estratégico, económico, de medioambiente y de desempeño social.

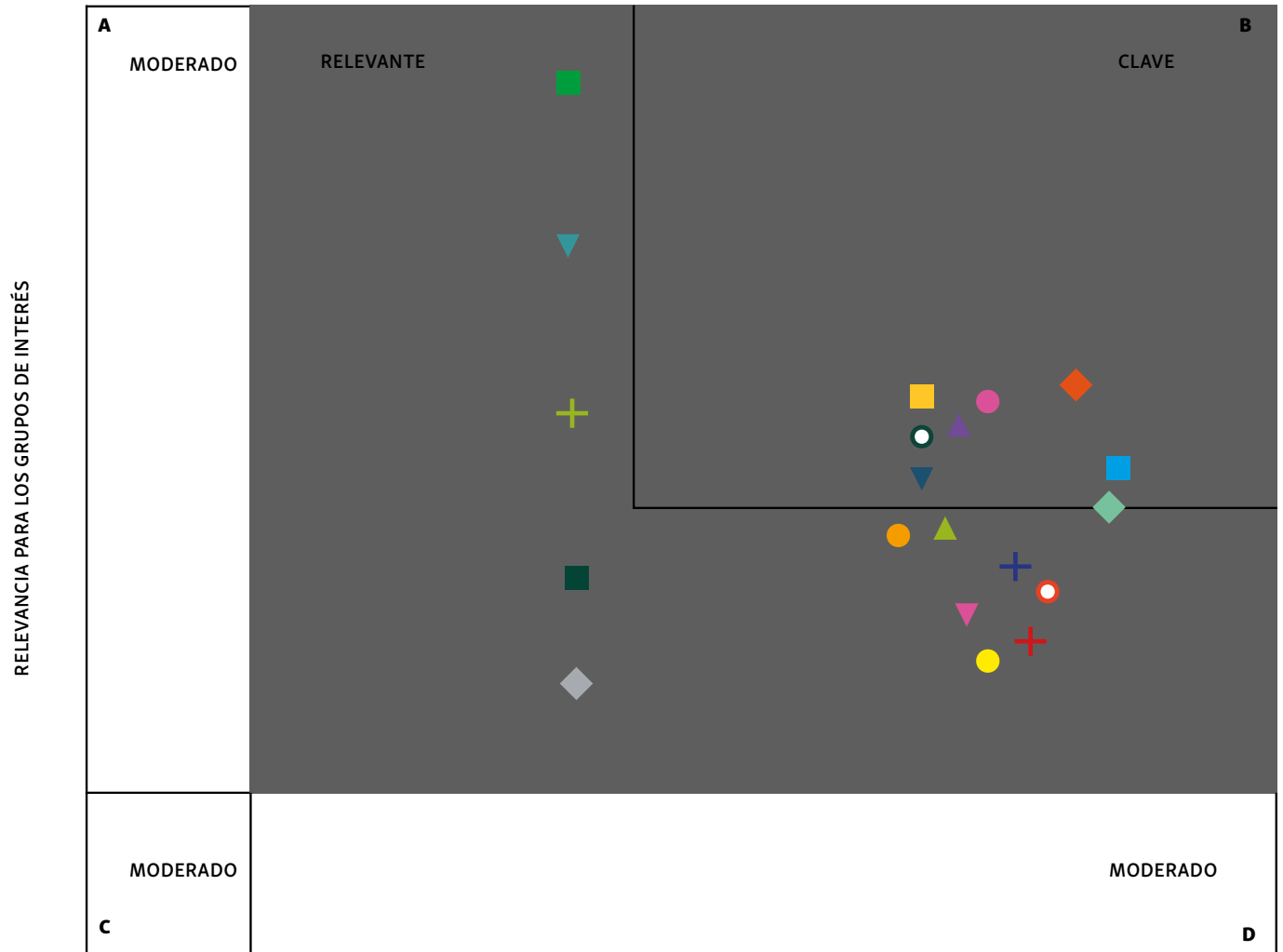
Tema	Aspecto	Grupos de interés	
ESTRATEGIA	<ul style="list-style-type: none"> Gobierno corporativo Estrategia Estructura y operación 	<ul style="list-style-type: none"> Fundadores Empleados - directivos 	
ECONOMÍA	<ul style="list-style-type: none"> Desempeño económico Presencia en el mercado Impactos económicos indirectos Prácticas de adquisición 	<ul style="list-style-type: none"> Fundadores Empleados - directivos Fondeadores Aliados y redes Cooperantes Proveedores 	
MEDIO AMBIENTE	<ul style="list-style-type: none"> Materiales Energía Agua Biodiversidad Emisiones Efluentes y residuos Productos y servicios Cumplimiento regulatorio Transporte Evaluación ambiental de los proveedores Mecanismos de reclamación en materia ambiental Control de accidentes ambientales 	<ul style="list-style-type: none"> Medios Gobierno 	
DESEMPEÑO SOCIAL	Prácticas laborales y trabajo digno	<ul style="list-style-type: none"> Empleo Relaciones entre los trabajadores y la dirección Salud y seguridad en el trabajo Capacitación y educación Diversidad e igualdad de oportunidades Igualdad de retribución entre mujeres y hombres Mecanismos de reclamación sobre las prácticas laborales 	<ul style="list-style-type: none"> Empleados Proveedores - Contratistas
	Derechos humanos	<ul style="list-style-type: none"> Inversión No discriminación Trabajo infantil y/o forzoso Evaluación Evaluación de los proveedores en materia de derechos humanos Mecanismos de reclamación en materia de derechos humanos Desplazamiento Forzoso Publicidad 	<ul style="list-style-type: none"> Beneficiarios Medios
	Sociedad	<ul style="list-style-type: none"> Comunidades locales Lucha contra la corrupción Prácticas de competencia desleal 	<ul style="list-style-type: none"> Beneficiarios Medios Comunidad
	Responsabilidad sobre productos	<ul style="list-style-type: none"> Salud y seguridad de los clientes Etiquetado de los productos y servicios Comunicaciones de Mercadotecnia Privacidad de los clientes Cumplimiento regulatorio Acceso Permanente a los Productos y servicios 	<ul style="list-style-type: none"> Beneficiarios Medios Comunidad

Se identificaron 18 aspectos clave y 23 aspectos relevantes. Finalmente, se enuncian dos aspectos que no son importantes para los grupos de interés en los cuadrantes A, C o D.

Con esta información se define el contenido del informe de sostenibilidad.

- Biodiversidad
- ▼ Agua
- ◆ Evaluación Derechos Humanos
- Estrategia
- ▲ Relaciones entre trabajadores y la dirección
- Publicidad (Derechos Humanos)
- Diversidad e igualdad de oportunidades
- + Evaluación de proveedores DH
- Presencia en el mercado
- ▼ Mecanismos de reclamación en materia de Derechos Humanos
- ◆ Comunidades locales
- Acceso permanente a productos y servicios
- ▲ Comunicaciones de mercadotecnia
- + Salud y seguridad en el trabajo
- Empleo
- Etiquetado de productos y servicios
- ▼ Prácticas de adquisición
- + Impactos económicos indirectos
- Mecanismos de reclamación en materia ambiental
- ◆ Transporte

MATRIZ DE MATERIALIDAD



G4-DM1 G4-22 G4-23

Análisis con respecto a los aspectos identificados en el presente ejercicio de materialidad

En este análisis de materialidad se evidencia que algunos grupos de interés se han interesado por temas más acordes con el contexto identificado en el momento de la realización de la encuesta. Este contexto está definido por la importancia sobre los temas ambientales que, en el ejercicio anterior, no se habían evidenciado; de hecho, su nivel de importancia fue identificado como nivel moderado, lo cual pasó a ser relevante.

Esto demuestra que grupos de interés, como los medios de comunicación, están interesados en evidenciar cuál es el compromiso con el medioambiente de la Fundación Amanecer, en especial en temas de biodiversidad, efluentes, residuos, transporte y emisiones.

Éstos aspectos, aunque la entidad los haya identificado y son de gran importancia, pues son inherentes a programas sociales de la organización, específicamente en Seguridad alimentaria y fortalecimiento familiar o Producción bovina sostenible, se demuestra la trascendencia con respecto al manejo de residuos y emisiones, así como la protección de la biodiversidad. Con respecto al manejo de transporte, desde el punto de vista ambiental la Fundación mediante el sistema de gestión ambiental ha tomado las medidas respectivas con sus proveedores de transporte, mediante la inspección de emisiones y fugas, así como la sensibilización a los colaboradores.

Con respecto al grupo de interés de empleados, se evidencia que ellos se interesan, no solo por lo concerniente a las

condiciones laborales, sino también por las acciones que se desprenden desde la Fundación con respecto a los derechos humanos. Los colaboradores esperan que se resalten las actividades propias de la gestión social que realiza la Fundación, teniendo en cuenta que esto hace parte de la naturaleza de la Entidad.

Algunos aspectos considerados clave en el estudio anterior, como el gobierno corporativo, estructura y operación, desempeño económico e impactos económicos indirectos, son catalogados por los grupos de interés como los fundadores, sensibles, y pasan a ser relevantes, ya están más controlados o han tenido información necesaria, por lo que se infiere que la información que han recibido por parte de la Entidad en los espacios comunes (como junta directiva y asamblea) satisface el análisis de datos. Igualmente, pasan de ser clave a relevantes las prácticas de adquisiciones, lo cual es un aspecto consultado a grupos de interés, como los cooperantes, los directivos de la Entidad, los fondeadores y proveedores, lo que supone que el manejo de las compras en la Fundación es más claro y organizado.

Aspectos como Comunicaciones de mercadotecnia y Acceso permanente a los productos y servicios, que también se habían establecido como claves en el informe anterior, han pasado a ser relevantes, asumiendo que el grupo de interés de beneficiarios,

consideran que información recibida sobre los servicios ofrecidos por la Fundación es suficientemente explícita.

Con respecto a aspectos como Evaluación ambiental de proveedores y Prácticas de competencia desleal, pasaron a moderados, asumiendo que para los grupos de interés

consultados, no es indispensable saber de éstos temas, asumiendo que reconocen en la fundación una organización integral, con postulados claros frente a la comunicación de requisitos ambientales a los proveedores y buenas práctica de competición.

G4-27

Cuestiones surgidas a raíz de la participación de los grupos de interés

Teniendo en cuenta los resultados obtenidos durante la operación de la Fundación y los mecanismos utilizados, como encuestas y entrevistas, se presentan las cuestiones surgidas por los grupos de interés:

Proveedores-
contratistas

Afianzar las relaciones enmarcadas en las expectativas de los proveedores frente a los requisitos de la Fundación

Medios
Gobierno
Aliados y redes

Difundir las campañas ambientales
Mejorar los canales de comunicación con los diferentes grupos de interés.
Identificar las políticas con respecto a derechos humanos

Fundadores

Es importante resaltar los órganos de gobierno y control formalmente constituidos

Empleados-
Directivos

Revisar la identificación de los grupos de interés
Identificar impactos económicos y sociales

Fondeadores
Cooperantes

Mejorar la comunicación con respecto al desempeño económico

Empleados

Promover charlas sobre derechos humanos, desempeño social y anticorrupción

Beneficiarios
Comunidad

Incentivar las capacitaciones y asesorías
Mejorar la comunicación con respecto a las prácticas de cobro

G4-26

Aspectos no tenidos en cuenta de G4

Al revisar los grupos de interés para establecer qué aspectos son materiales para la Fundación, se definió que los siguientes aspectos no serían materiales:

- General (medioambiente)
- Evaluación de las prácticas laborales de los proveedores
- Derechos de la población indígena
- Política pública
- Libertad de asociación y negociación colectiva
- Medidas de seguridad
- Evaluación de la repercusión social de los proveedores
- Mecanismos de reclamación por impacto social

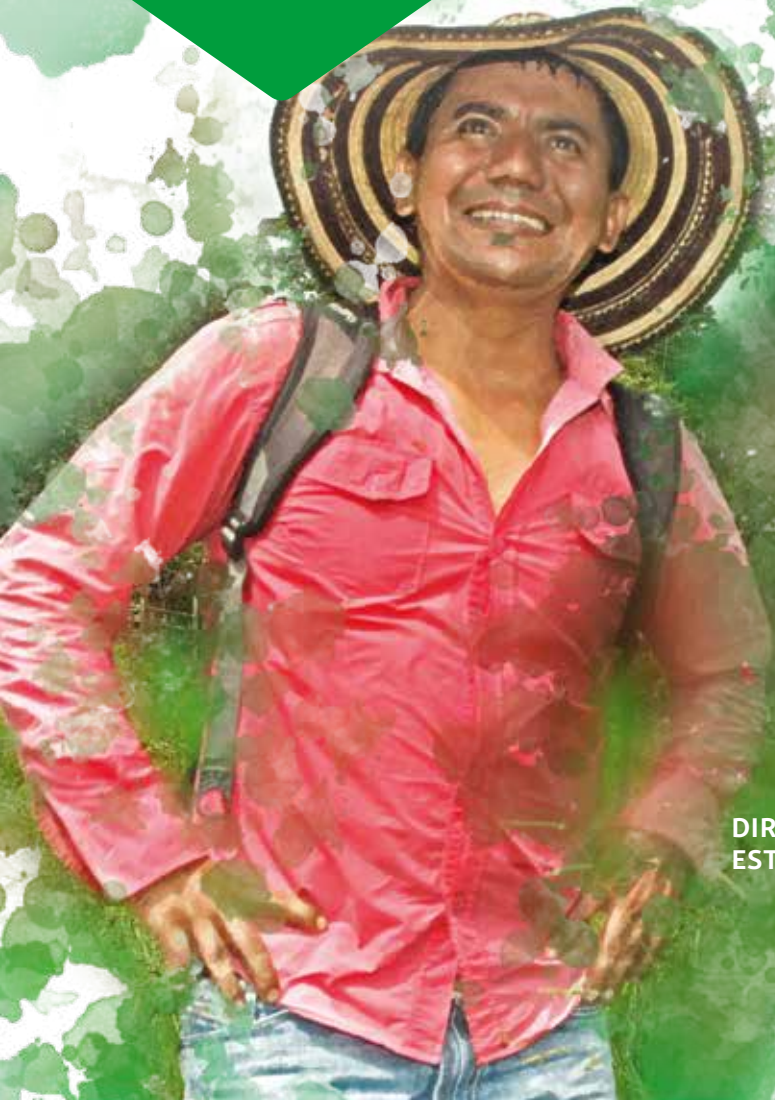
Se estableció que no eran materiales porque se evidenció que:

No afectan de manera importante en temas estratégicos, económicos, ambientales y de desempeño social

No aplican a la Fundación por su función social como parte de los procesos misionales y por su carácter sin ánimo de lucro



Sobre la Fundación Amanecer



Cumplimos 20 años en 2014

Hoy, son más de 22 años generando historias de progreso en la Orinoquia.

La Fundación Amanecer promueve la transformación social de la Orinoquia y el país, al impulsar programas de desarrollo humano, empresarial, productivo y de protección ambiental. Cuenta con lo más valioso: una ciudadanía **Glocal**, que piensa globalmente, con los pies y sus actuaciones en el territorio.

Naturaleza y forma jurídica

La Fundación Amanecer es una entidad sin ánimo de lucro, de carácter mixto, abierta, con patrimonio propio. Fue creada en 1994, como una iniciativa de Ecopetrol, Total Exploratie en Produktie Maatschappij B.V. - Tepma, Triton Colombia Inc., B.P. Exploration Company, Colombia Limited y Lasmo Oil Colombia Limited. Actualmente, las empresas socias activas son Ecopetrol, Equion, Emerald Energy y B.P. Santiago Oil.

Propósito estratégico.

Somos autoridad en la construcción colectiva del progreso sustentable de la Orinoquia.

DIRECCIONAMIENTO ESTRATÉGICO



Visión.

Amanecer es reconocida a nivel nacional e internacional, como modelo organizacional sostenible y líder en la transformación Social y Productiva de la Orinoquia.

Misión.

Promover el desarrollo humano, empresarial y productivo de la Orinoquia, sustentado en la apropiación colectiva de valores ciudadanos y ambientales.

El ejercicio de buenas prácticas y el fortalecimiento de capacidades institucionales garantizan nuestra sostenibilidad.

G4-56

Principios y valores

La Fundación Amanecer cuenta con el compromiso de ética, como referente del comportamiento empresarial y personal de quienes forman parte de la Entidad, siendo los Principios y Valores de la Organización la base fundamental de su actuar.

Valores corporativos →

- **Respeto:** tratar bien todo y cuidar cuanto nos rodea, nuestra familia, compañeros de trabajo, medioambiente o implementos de la Fundación.
- **Responsabilidad:** asumir lo que se hace, lo que se dice y lo que se tiene a cargo, cuidando de sí mismo y de los demás.
- **Honestidad:** decir la verdad, ser sincero y no tomar lo ajeno. Ser transparente con los demás. Es ser coherente.
- **Integridad:** actuar con rectitud, bondad y honradez. Ser dignos de confianza.
- **Honrar el ideal de Amanecer:** vivir con pasión los propósitos y principios.

Principios corporativos

Innovación

Idea y crea continuamente nuevas formas de hacer las cosas con un sello particular.

Perseverancia

Mantiene el entusiasmo y la disciplina para conseguir lo que se propone, hasta lograrlo.

Visión glocal

Incide en el desarrollo y prosperidad de la región, con un enfoque y perspectiva global.

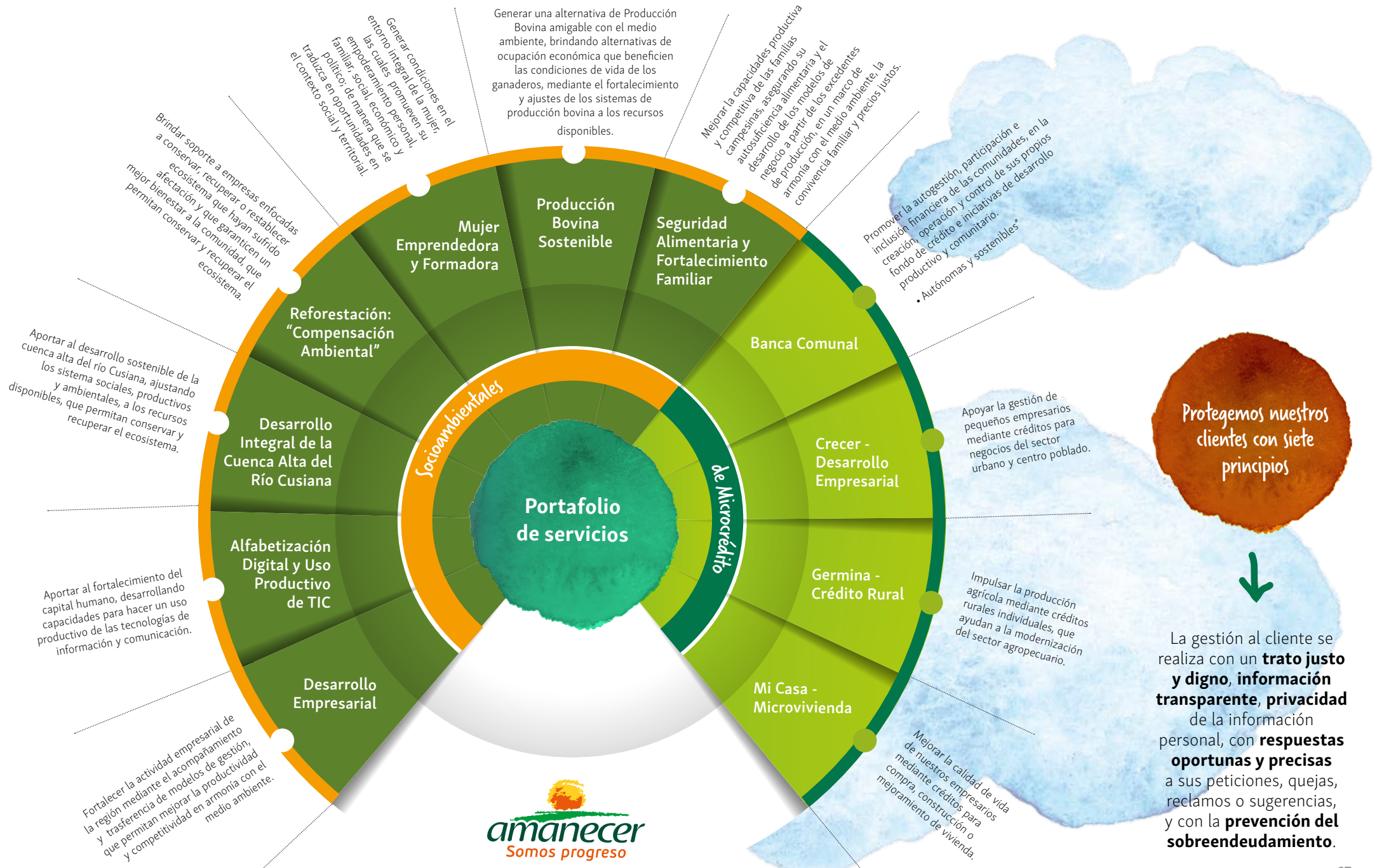
Transparencia

Ser claros, evidentes, en lo que se expresa con los clientes, y actuar de acuerdo con las normas institucionales.

Servicio empático

Comprende las expectativas y necesidades de los clientes. Muestra siempre una actitud de colaboración.





G4-58

Nuestros clientes

Para la Fundación Amanecer sus clientes y usuarios son el objetivo central del desarrollo. La gestión al cliente está enfocada en tres ejes de intervención: **el desarrollo humano, el desarrollo empresarial y productivo y la protección ambiental.**

Además de un trato justo y digno, los clientes pueden esperar recibir productos y servicios diseñados para satisfacer sus necesidades de un modo asequible, información transparente y privacidad de la información personal. Asimismo, los clientes recibirán una respuesta oportuna y precisa a sus peticiones, quejas, reclamos o sugerencias.

G4-15

Compromisos con iniciativas externas

Contribución a los Objetivos de Desarrollo del Milenio

En la Declaración del Milenio se recogieron ocho objetivos referentes a la erradicación de la pobreza, el alcance de la educación primaria universal, la igualdad entre los géneros, la reducción de la mortalidad infantil y materna, la lucha contra el avance del VIH/sida, el sustento del medioambiente. En el 2015 se cierran los ODM y se inicia una agenda aún más global e incluyente, los Objetivos de Desarrollo Sostenible (ODS).

La Fundación Amanecer contribuyó a cuatro de los ODM:



Objetivo 1. “Erradicar la pobreza extrema y el hambre”. La Fundación contribuyó, a través de su ejercicio, a la generación de empleo, ocupaciones, aumento de activos y a acercar a las familias a una alimentación sana y nutritiva.

574 empleos sostenidos

2.534 empleos generados

6.436 ocupaciones sostenidas

25.676 ocupaciones generadas



Objetivo 3. “Igualdad de oportunidades para el hombre y la mujer”. La Fundación ha aportado a la igualdad de género y al empoderamiento de la mujer al facilitar su participación, liderazgo y acceso a los servicios microfinancieros.

61% mujeres en programas sociales

57% mujeres lideran la gestión de la Banca Comunal

59% mujeres acceden a los servicios de microcrédito

28% mujeres ganaderas



Objetivo 7. “Asegurar un medioambiente sano y seguro”. Colombia reforestó 21.000 hectáreas por año, y la Fundación contribuyó en el año 2015 con 1.050 hectáreas; asimismo, aportó con la protección de nacederos por parte de los ganaderos de la región y la liberación de áreas de alta pendiente.

1.050 hectáreas reforestadas y entregadas

1.253 productores con prácticas ambientales limpias

563 ganaderos protegen nacederos

500 hectáreas de alta pendiente liberadas



Objetivo 8. “Lograr una sociedad global para el desarrollo”. La Fundación realizó alianza para disminuir la brecha digital de la Orinoquia SENA-Ecopetrol-ICDL; Proyecto Casanare Vive Digital del Gobierno Nacional. Participó en el Programa Sinergia, Tejido Empresarial. Participa en la Red de Pacto Global Colombia y en los diálogos territoriales de los ODM a los ODS.

27 jóvenes desarrollan competencias en el SENA

9.600 personas certificadas en el uso adecuado de TICs

23.200 personas atendidas, Reducción de la pobreza extrema (Estrategia Unidos)

Principios del Pacto Mundial

El Pacto Global es una iniciativa voluntaria, con la cual la Fundación Amanecer alineó sus estrategias y operaciones con diez principios universalmente aceptados en cuatro áreas temáticas: *derechos humanos, estándares laborales, medioambiente y anticorrupción.*

1

Derechos humanos

Para la Fundación Amanecer, el respeto por los derechos humanos es uno de los aspectos fundamentales dentro de su modelo y base primordial para el desarrollo de la misión y visión institucional. La implementación de buenas prácticas de gestión y transparencia en las relaciones, refuerzan este propósito.

Principio 1. Las empresas deben apoyar y respetar la protección de los derechos humanos proclamados en el ámbito internacional.

Principio 2. Las empresas deben asegurarse de no ser cómplices en abusos a los derechos humanos.

2

Prácticas laborales

El talento humano de la Fundación es su reserva fundamental. Para su creciente valor agregado, de manera constante promueve el desarrollo de las competencias de los trabajadores, la formación y capacitación, y la potencialización de las capacidades, bajo cuatro principios:

Principio 3. Las empresas deben respetar la libertad de asociación y el reconocimiento efectivo del derecho a la negociación colectiva.

Principio 4. Las empresas deben eliminar todas las formas de trabajo forzoso u obligatorio.

Principio 5. Las empresas deben abolir de forma efectiva el trabajo infantil.

Principio 6. Las empresas deben eliminar la discriminación con respecto al empleo y la ocupación.

3

Medioambiente

Para la Fundación es eje fundamental del desarrollo el aspecto ambiental. Promueve buenas prácticas ambientales entre sus trabajadores, productores, empresarios, familias campesinas, escuelas veredales y líderes comunales, apropiando en ellos el cuidado y preservación de los recursos naturales.

Principio 7. Las empresas deben apoyar los métodos preventivos con respecto a problemas ambientales.

Principio 8. Las empresas deben adoptar iniciativas para promover una mayor responsabilidad ambiental.

Principio 9. Las empresas deben fomentar el desarrollo y la difusión de tecnologías inofensivas para el medioambiente.

4

Anticorrupción

Si bien la Fundación no ha definido internamente una política anticorrupción, sí ha determinado mecanismos en busca de evitar la misma, al enfatizar en el actuar de manera ética, y al pensar en la búsqueda del bienestar común y el cumplimiento de la legislación, compromiso de la Fundación con la región y el país.

Principio 10. Las empresas deben trabajar contra la corrupción en todas sus formas, incluyendo la extorsión y el soborno.

G4-15

Comité de Cooperación Internacional

La Fundación integra diferentes escenarios de participación y construcción en su región, como actor estratégico e impulsador de la colectividad. En este sentido, desde el Comité Departamental de Cooperación Internacional se han adelantado grandes gestiones hacia el fortalecimiento de capacidades enfocadas en estos temas para Casanare.

Dos foros departamentales de Cooperación Internacional, años 2014 y 2015.

Gestiones de relacionamiento con actores relevantes de Cooperación Internacional

Participación en escenarios nacionales e internacionales de Cooperación Internacional, fortaleciendo nuestras capacidades a través de aliados estratégicos a nuestro quehacer.

Otras participaciones

El Director General de la Fundación ha sido miembro principal de la Junta Directiva del Fondo Regional de Garantías, miembro principal del Consejo de Administración de la Cooperativa Emprender, Vicepresidente del Consejo Directivo de Asomicrofinanzas, miembro principal de la Junta Directiva de Propaís y miembro de la Junta Directiva de la Fundación Emprender.

Mesa de Responsabilidad Social

La Fundación Amanecer ha sido un miembro activo de la mesa de Responsabilidad Social de Casanare, cuyo propósito es articular acciones socialmente responsables en el departamento. Para ello se estructuraron comités internos de trabajo en:



Derechos humanos



Ética y anticorrupción



Prácticas laborales



Medioambiente

los avances de cada año se presentan a la sociedad en general en los encuentros RS.

El alcance del comité es promover desde su campo de acción, prácticas y desarrollo de tecnologías amigables y limpias con el medio ambiente, es por eso que las diferentes actividades que se realizan en sinergia con las empresas públicas y privadas se planean desde el calendario ambiental correspondiente para cada año.

Se han desarrollado diferentes actividades, eventos, capacitaciones, conferencias, foros, siembras, campañas, entre otros.

El compromiso de la Fundación Amanecer es continuar fortaleciendo y promoviendo, desde el ámbito laboral, las buenas prácticas en beneficio del medioambiente. Así como participar y apoyar los procesos relacionados con desarrollo sostenible, que se desarrollen en el departamento.



Gobierno corporativo

G4-34

Estructura de gobierno

Los órganos de gobierno comparten el compromiso con la misión, la visión y el propósito estratégico. Cada día construyen historias de progreso. Desde el mismo momento de la constitución de la Fundación, los esfuerzos se orientaron hacia un objetivo:



Nombre completo	Entidad que representa	Cargo
JORGE ENRIQUE PAREDES TAMAYO	EQUION	Principal
ALEJANDRO RODRÍGUEZ	EQUION	Suplente
CAROLINA RUEDA BARRIOS	EMERALD ENERGY	Principal
MARTHA YANET CÁRDENAS	ECOPETROL	Principal
ORLANDO MAURICIO SÁNCHEZ BAHAMÓN	ECOPETROL	Suplente
ÁNGELA MARÍA GAVIRIA	ECOPETROL	Principal
NICOLÁS ARMANDO VALLE YIVALLE YI	ECOPETROL	Suplente
EULALIA ARBOLEDA DE MONTES	ESPECIALISTA EN MICROFINANZAS	

“promover la transformación social de la Orinoquia y del país, impulsando programas de desarrollo humano, empresarial, productivo y de protección ambiental”.

ESTRUCTURA DEL GOBIERNO CORPORATIVO



Asamblea General

G4-40

La Asamblea General, máximo órgano de dirección, administración, representación y control, se reúne, al menos, una vez al año; está conformada por los representantes de cada uno de los fundadores. Es presidida por un elegido de su seno y su secretario es el mismo de la Junta Directiva.

G4-42

La Asamblea General, en el ámbito de su función:

- Estudia y aprueba el plan y presupuesto anual de gastos e inversiones
- Aprueba las reformas estatutarias
- Examina, aprueba o desaprueba las cuentas y balances de cada ejercicio
- Traza las políticas generales
- Decreta la disolución y liquidación de la entidad
- Examina, aprueba o desaprueba los informes del revisor fiscal

G4-34 G4-38

Junta Directiva

G4-42

La Junta Directiva tiene por encargo:

Proponer, coordinar y verificar los planes y programas, así como su cumplimiento.

Hacer cumplir las políticas generales.

G4-40

Sus miembros son designados por cada uno de los fundadores mediante comunicación escrita enviada a la Fundación. Se reúne en sesiones ordinarias o extraordinarias, convocadas por el presidente de la Junta o dos (2) de sus miembros, que actúan como principales, por el Director general de la Fundación o el revisor fiscal.

G4-35 G4-36

Conforme a los estatutos, el Director General, elegido por la Asamblea General, presenta semestralmente un balance pormenorizado de la situación y las operaciones de la Fundación a la Junta Directiva para orientar sus decisiones. La Fundación cuenta con un representante legal suplente, designado por la Junta Directiva.

G4-39

Para los años del presente reporte, como Presidente de la Junta Directiva fue elegido Jorge Paredes Tamayo, Gerente de Asuntos Externos de Equion Energy Limited.

La Asamblea General es el máximo órgano de dirección, administración, representación y control



G4-48

El equipo de altos directivos de Amanecer es liderado por el Director General, acompañado por cuatro directores: Planeación y Desarrollo, Administrativo y Financiero, Crédito y Gestión Social; el comité directivo

es complementado por los dos líderes de los departamentos de Auditoría Interna, Riesgos y Marketing. Este comité revisa y aprueba la memoria de sostenibilidad.

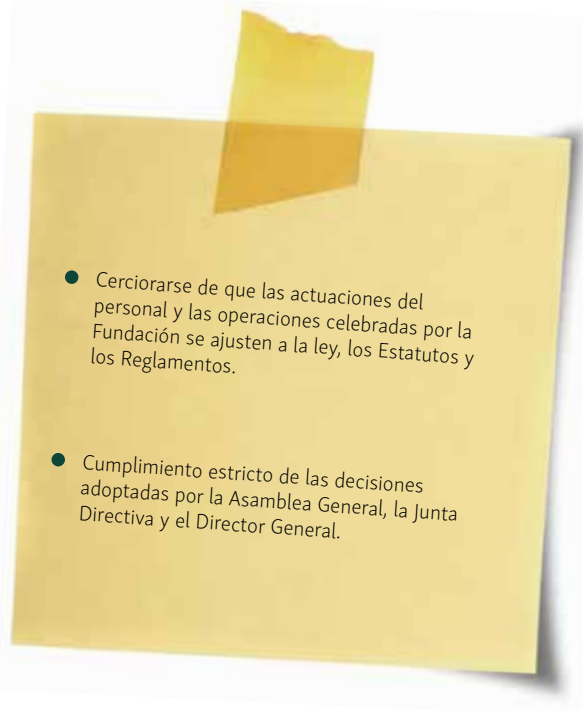


G4-42 G4-46

El director de Crédito, originario de Támara, Casanare, y los otros directivos llevan en la región más de 15 años, siendo este un aspecto fundamental en el conocimiento del entorno, las necesidades y el de acciones que generen desarrollo, progreso social y territorial.

Para la Junta Directiva y el Comité Directivo, la prioridad de sus decisiones y acciones está enfocada en la sustentabilidad, disminución de riesgos y el progreso de la región y su gente, utilizando como medio para lograr los objetivos sociales la sostenibilidad financiera y así permitir el financiamiento de programas que aporten al desarrollo territorial.

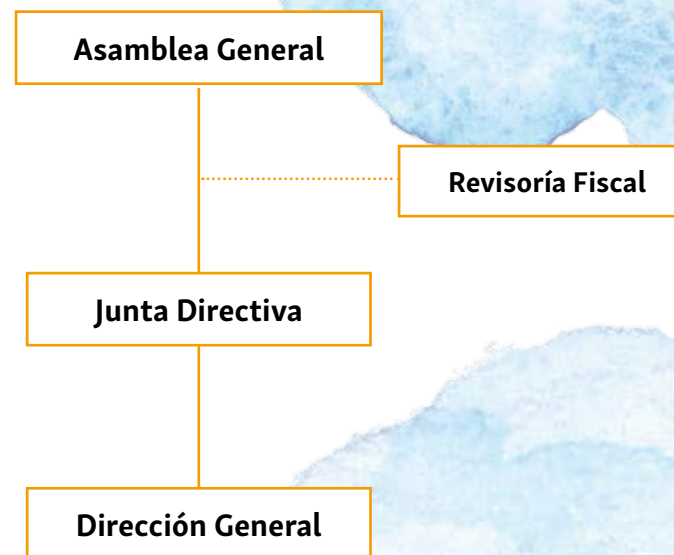
La Entidad cuenta con un revisor fiscal principal y con su respectivo suplente, elegidos por la Asamblea General para períodos de dos (2) años. Sus funciones, entre otras:



G4-34 G4-35 G4-36

Equipo directivo

DIRECTOR Y COMITÉ DIRECTIVO



- Dirección de Crédito
- Dirección Administrativa y Financiera
- Dirección de Gestión Social
- Dirección de Planeación y Desarrollo
- Líder de Riesgos
- Líder de Marketing
- Líder de Auditoría Interna



G4-34 G4-38 G4-46 G4-47

Comités del alto Gobierno

Comité Directivo

Instancia conformada por el Director general, la Directora de Gestión Social, la Directora Administrativa y Financiera, el Director de Crédito, la Directora de Planeación y Desarrollo, y los líderes de Marketing, Riesgos y Auditoría. Se reúne semanalmente con el fin de realizar un análisis del direccionamiento estratégico, revisa y aprueba la memoria de sostenibilidad de la Fundación y se asegura de que todos los aspectos materiales definidos por los grupos de interés queden reflejados en la misma.

Comité Financiero

Tiene como principales funciones evaluar el efectivo de la organización, el desarrollo y la evolución del mismo; estudiar la proyección de los flujos de operación, de inversión y financieros de la organización. Evaluar la planeación financiera, la ejecución presupuestal y los indicadores de gestión de la entidad, así como definir parámetros, inversiones admisibles y límites de ingresos y gastos para la organización, teniendo en cuenta los procedimientos aplicables y de gestión de riesgos inherentes a la operación.

Está conformado por Director General, Directora Administrativa y Financiera, Directora de Gestión Social, Director de Crédito, Directora de Planeación y Desarrollo, Líder de Auditoría Interna, Riesgos, Jefe de Contabilidad, Jefe de Servicios Administrativos y Jefe de Crédito, los cuales tienen voz y voto. Asimismo, asisten el Gestor de Inteligencia de negocios de crédito y un profesional de Tesorería, con voz pero sin voto, y el Asistente Financiero, secretario técnico sin voz ni voto.

Comité de Riesgos

Es una instancia asesora y de coordinación de temas de riesgo y su gestión. Su objetivo principal es contribuir a mantener la gestión de la Fundación Amanecer dentro de un perfil controlado de los riesgos. Este comité se instituye a partir del interés de la Asamblea General y la Junta Directiva por administrar el que hacer de la organización, con base en la Gestión de Riesgos. Es así como desde la Dirección General se decidió la creación del Comité de Riesgos, integrado por el Comité Directivo en cabeza del líder de Auditoría. Se reúne de manera ordinaria cada semestre o extraordinariamente cada vez que se requiera.

Comité de Auditoría

Hace parte de la Junta Directiva, y tiene por encargo la aprobación y apropiación de recursos, el seguimiento al cumplimiento y hallazgos relevantes del programa de Auditoría, así como el seguimiento al cumplimiento de los controles establecidos para prevenir, controlar y mitigar los riesgos organizacionales. Está conformado por tres miembros de la Junta Directiva y el director general, con la participación del líder de Auditoría Interna y el revisor fiscal como observadores; se reúne semestralmente en el marco de las sesiones de la Junta Directiva.

Comité de Revisión por la Dirección

Su función es evaluar la conveniencia, adecuación y eficacia del sistema de gestión, así como la evolución en la mejora continua de los procesos. Está integrado por el Comité Ejecutivo de la Fundación.



Nuestra gestión empresarial

Para la Fundación Amanecer el progreso no solo es una obligación interna, sino además un compromiso con la región y el mundo. Por ello constantemente busca ser un modelo organizacional, considerando el concepto de glocalidad y el cumplimiento del propósito estratégico, orientando sus actividades al cumplimiento de la misión, visión, objetivos y políticas de actuación de la Fundación.

[G4-EC1](#) [G4-EC8](#)

Económicamente competitivos

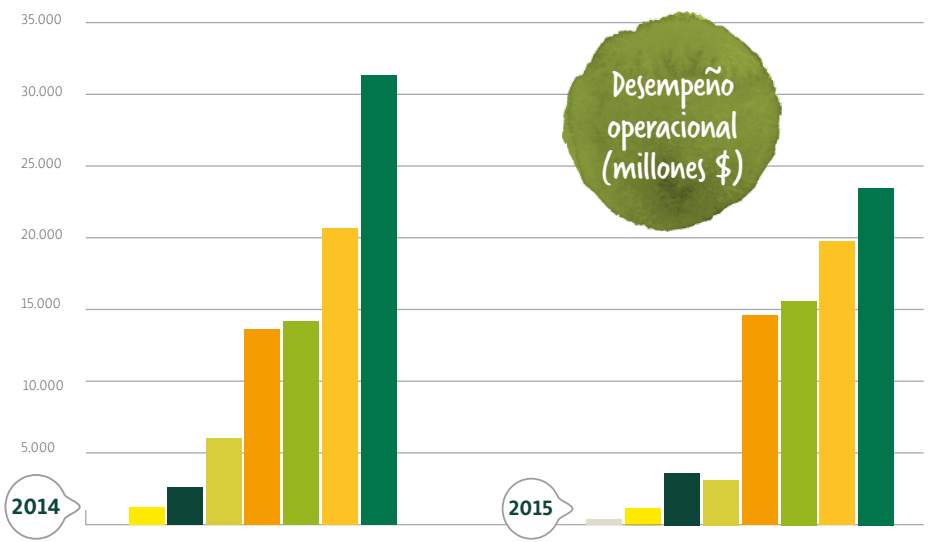
Desempeño operacional y patrimonial

La Fundación busca de forma constante la generación de progreso en sus grupos de interés, con el fin de lograr la sostenibilidad y garantizar su autonomía y fluidez financiera, a través del incremento de recursos por el desarrollo de los programas sociales y de los servicios de microcrédito.

Durante los años 2014-2015 la Fundación Amanecer ha tenido un incremento en sus ingresos por

operaciones, lo que a su vez se ve reflejado en un aumento de los excedentes anuales y, por ende, en su crecimiento patrimonial. Asimismo, en estos años se aumentó el gasto por provisión debido al aumento de la cartera absoluta en mora. La gestión de recursos ha tenido una disminución año tras año, siendo más notorio entre los años del presente informe; a la inversa, los egresos operacionales han aumentado.

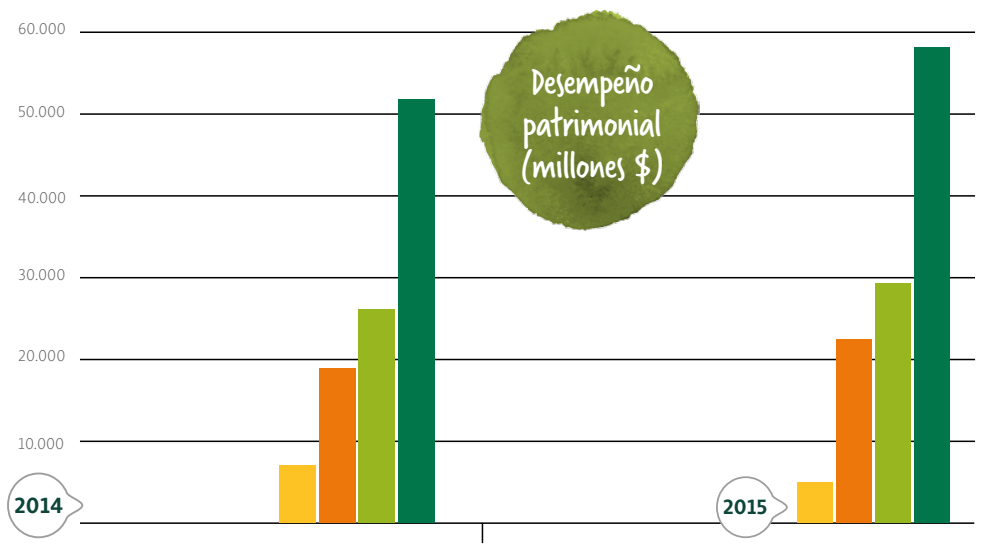
La Fundación busca de forma constante la generación de progreso en sus grupos de interés, con el fin de lograr la sostenibilidad y garantizar su autonomía y fluidez financiera, a través del incremento de recursos por el desarrollo de los programas sociales y de los servicios de microcrédito.



- Donaciones
- Servicios
- Provisiones
- Intereses Cartera Crédito
- Ingresos Operacionales
- Gestión de Recursos
- Gasto financiero
- Egresos Operacionales

El desempeño patrimonial demuestra un excelente comportamiento, producto del resultado del ejercicio o de los excedentes percibidos, que se convierten en la fuente esencial del fortalecimiento patrimonial de la Fundación.

Estos excedentes se capitalizan a través de la constitución de *asignaciones permanentes*, que se materializan en la reinversión social de los resultados financieros de la Entidad.



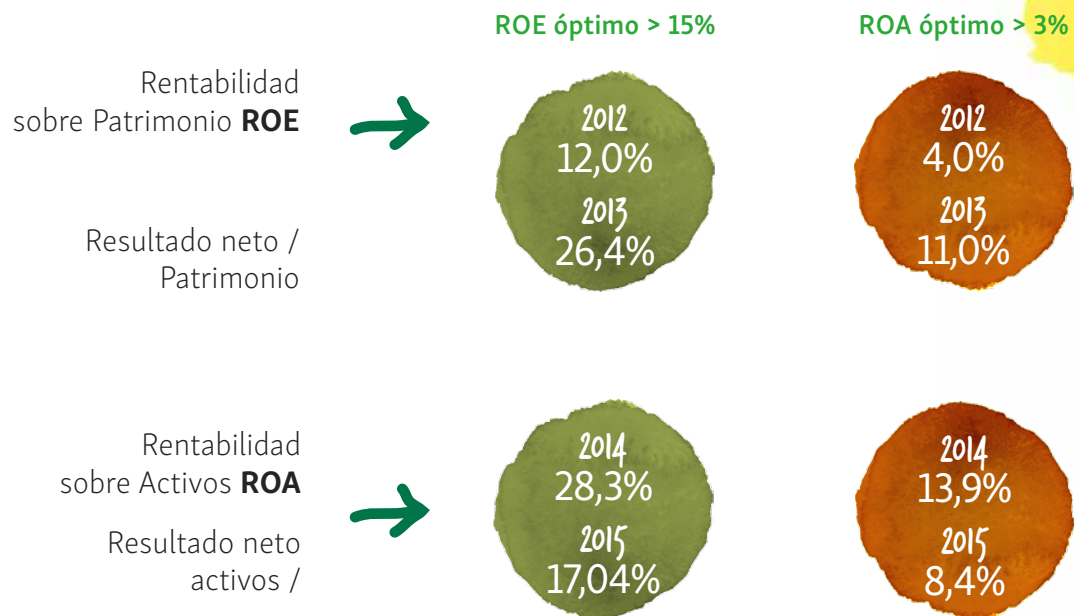
- Resultado neto
- Total fondo social
- Total pasivo
- Total activo



Rentabilidad

La Fundación Amanecer, para el año 2014, obtuvo una *rentabilidad sobre el patrimonio* (ROE) de 28,3% y una *rentabilidad sobre activos* (ROA) de 13,9%. Para el año 2015 se obtuvo una *rentabilidad sobre el patrimonio*

(ROE) de 17,04% y una *rentabilidad sobre activos* (ROA) de 8,4%. Las utilidades son reinvertidas en la institución para beneficio de los usuarios y de la Entidad.



Eficiencia y apalancamiento

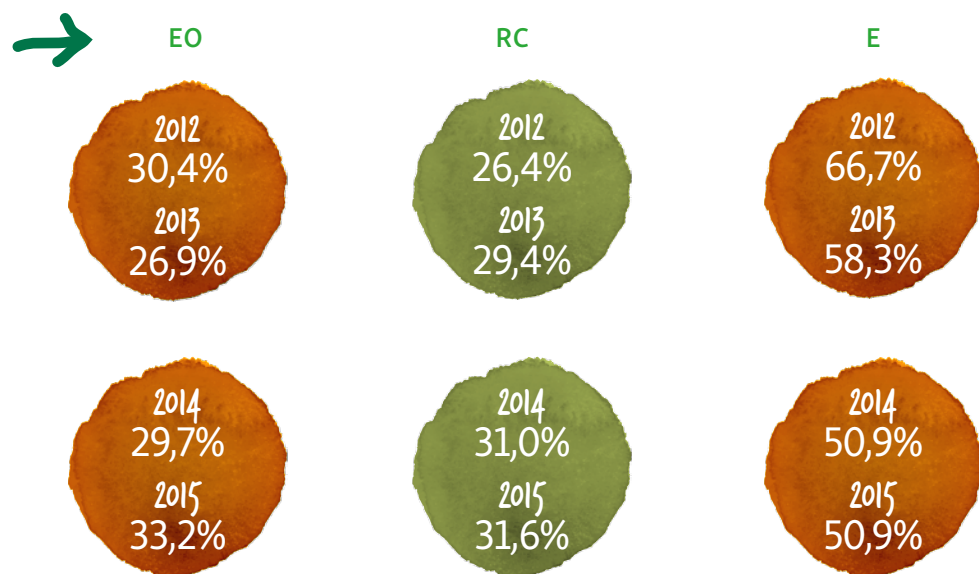
En cuanto a la eficiencia y apalancamiento, la Fundación hace un buen uso de los recursos, la cartera de crédito renta adecuadamente y los activos totales se están financiando en un 50,9% por fuentes externas (endeudamiento), mientras el restante se sostiene por la capacidad interna de generación de recursos.

Es pertinente señalar que la tendencia hasta el año 2014 de la eficiencia operativa correspondía a bajar y no superar el 30% considerado como óptimo. Sin embargo, para el año 2015 la eficiencia operacional cerró en un 33,2%, debido a que el crecimiento de los activos productivos no fue el esperado.

Eficiencia Operativa = Gastos Operacionales / Activos Productivos

Rendimiento Colocaciones = Ingresos Financieros / Activos Productivos

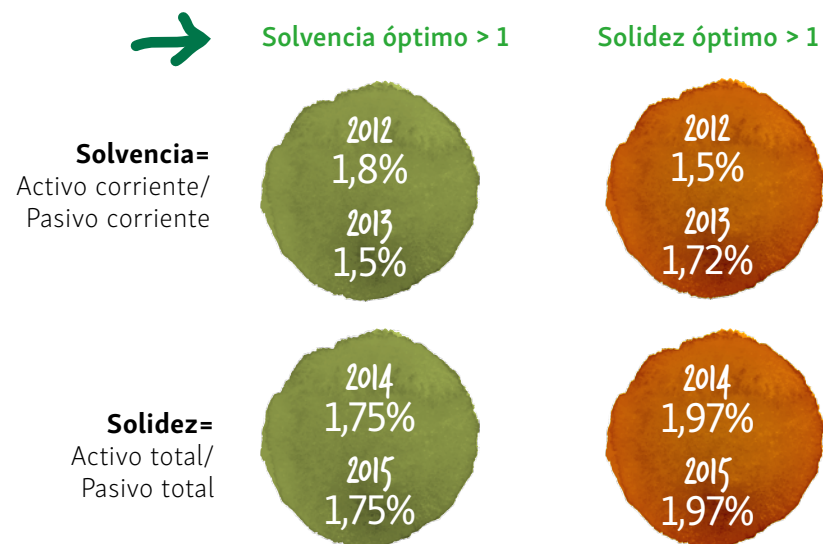
Endeudamiento = Pasivo Total / Activo Total



G4-9

Respaldo financiero

Frente al respaldo financiero, o capacidad para el cubrimiento de los pasivos, se destaca que la Entidad cuenta con 1,75 veces su activo corriente tanto para el año 2014 como para el 2015 por cada peso que adeuda a corto plazo y frente al total de pasivos.



G4-9

Estado de resultado

	NOTA	2015	2014	VARIACIÓN	
Ingresos operacionales	14	19.427,414	20.991,455	-1.564,040	%-7
Gastos operacionales	16	15.597,342	14.249,019	1,348,322	9%
Resultado operacional		3,830.073	6.742,435	-2,912.363	-43%
Ingresos no operacionales	15	993,235	483,961	509,274	105%
Resultado no operacional		993,235	483,961	509,274	105%
Excedentes del ejercicio		4,823,307	7,226,396	-2,403.089	-33%

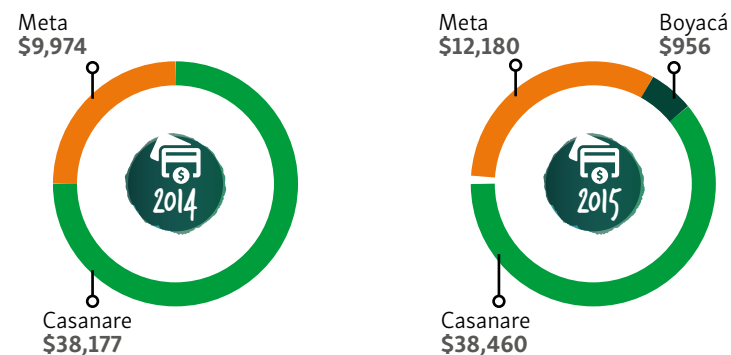
FUNDACIÓN AMANE CER - BALANCE GENERAL COMPARATIVO EN MILES DE PESOS

	2015	2014	VARIACIÓN
ACTIVO			
Activo corriente	667.305	-104.576	-14%
Disponible	5.115.196	3.782.147	284%
Cartera de crédito	29.707.441	1.356.159	5%
Cuentas por cobrar	1.115.733	-129.641	-10%
Otros activos	63.190	21.093	50%
Total activo corriente	36.708.865	4.925.183	15.5%
Activo no corriente			
Cartera de crédito	17.329.340	791.093	5%
Propiedades y equipos	2.216.739	-41.879	%-2
Otros activos	1.393.902	36.680	3%
Total activo no corriente	20.939.982	785.894	3.9%
TOTAL ACTIVOS	57.648.847	5.711.077	11.0%
PASIVO Y FONDO SOCIAL			
Pasivos corrientes			
Créditos de bancos y otras obligaciones	7.732.333	-454.750	%-6
Otros pasivos	828.469	-66.199	%-7
Total pasivos no corrientes	8.560.803	-520.949	%-6
TOTAL PASIVOS	29.314.606	-520.949	11.0%
FONDO SOCIAL			
Aportes	26.000	0	0%
Fondo de crédito	3.496.408	0	0%
Reservas	16.102.906	5.176.396	47%
Superavit	3.885.620	37.237	1%
Excedente del ejercicio	4.823.307	-2.403.089	-33%
TOTAL FONDO SOCIAL	28.334.241	2.810.544	11.0%
TOTAL PASIVO MÁS PATRIMONIO	57.648.847	5.711.077	11.0%
CUENTAS DE ORDEN	24.273.990	6.626.256	38%
FONDOS DE ADMINISTRACIÓN	11.645.413	-6.208.061	-35%

G4-9

Actividad microfinanciera

Para la Fundación Amanecer el microcrédito es un medio para el desarrollo social y ambiental de las regiones. Ha logrado consolidar una cartera de crédito vigente para el año 2014 de \$ 46.709.962.075 y para el año 2015 de \$ 51.596.308.102



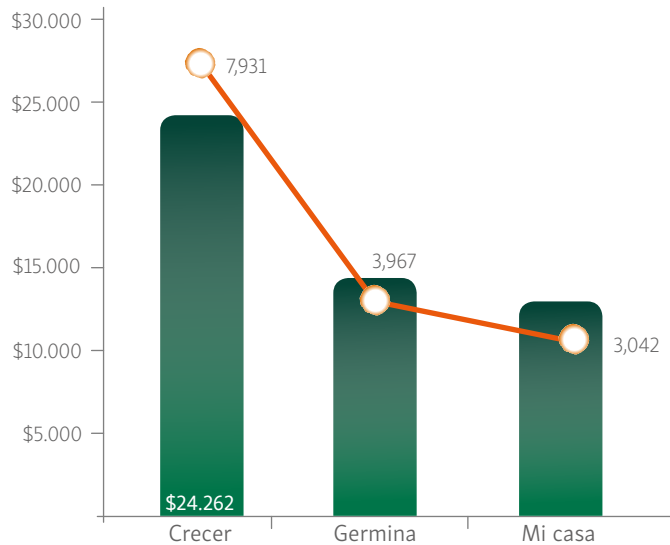
Clientes vigentes



Operaciones

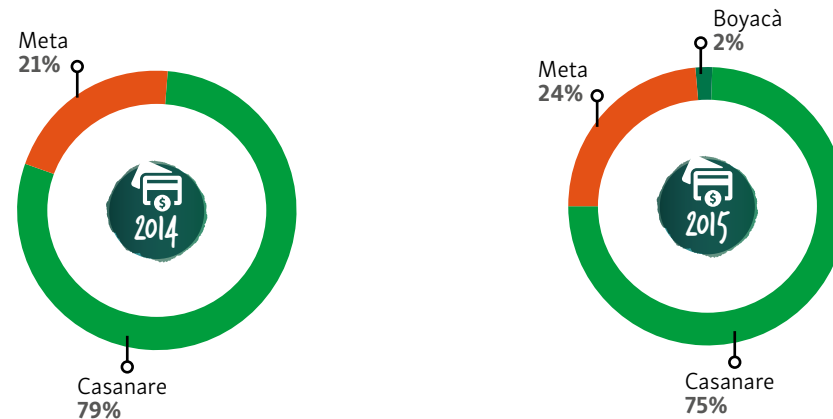


CARTERA VIGENTE POR PRODUCTOS



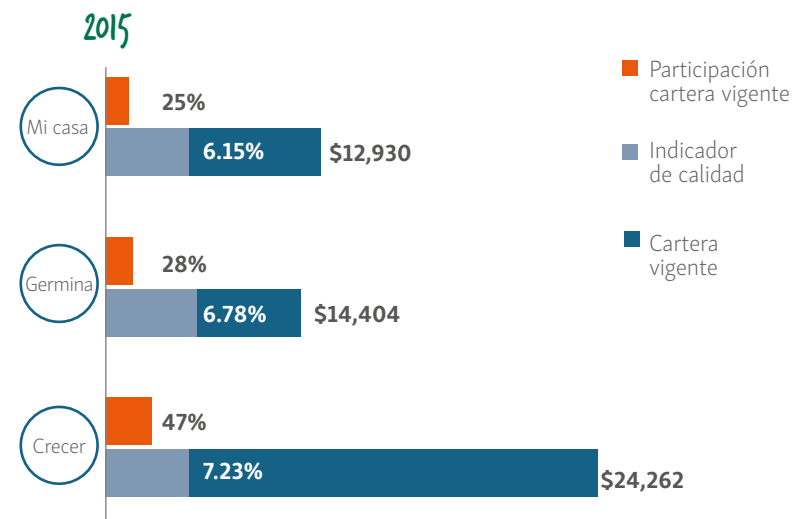
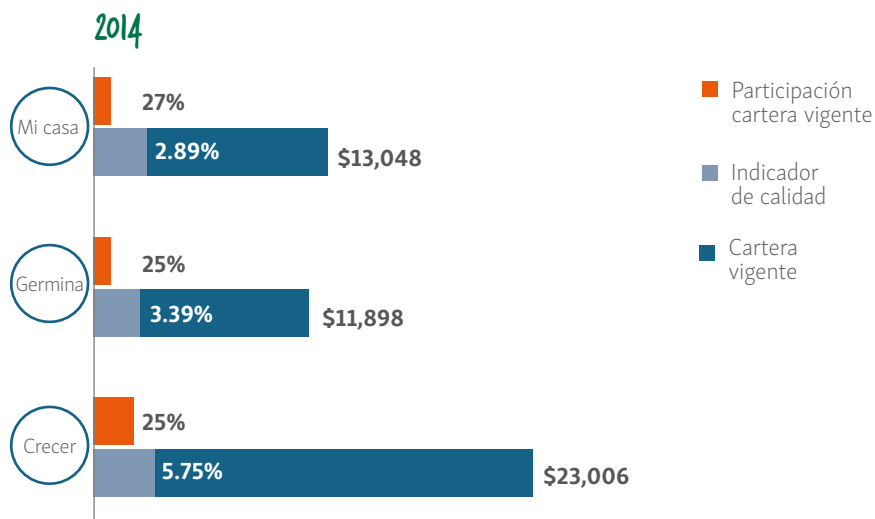
Durante el 2015 se realizó profundización en los departamentos de Casanare y Meta, y se inició la expansión a Sogamoso, departamento de Boyacá, en donde se empieza a escribir una historia de progreso.

CARTERA VIGENTE. DETALLADO POR DEPARTAMENTO



La Fundación Amanecer ocupó el lugar 15 por cartera vigente, de acuerdo con el informe elaborado por Asomicrofinanzas para el año 2014, y el lugar 14 por cartera vigente para el año 2015.

PARTICIPACIÓN POR LÍNEA DE CRÉDITO



Valores de cartera expresados en millones de pesos colombianos *

PARTICIPACIÓN POR TIPO DE CARTERA



Valores de cartera expresados en millones de pesos colombianos *

Responsables socialmente

Derechos humanos

Los valores y principios son los pilares fundamentales de nuestra misión y están inmersos en todas las acciones y comportamientos de cada uno de los colaboradores de la institución. Por ello constantemente se busca la apropiación de la Misión. Es fundamental imprimir el sentido de pertenencia, compromiso y lealtad con la Fundación Amanecer, para lograr una conducta diaria de quienes la integran, respondiendo a su hacer, pensar y sentir.

La Fundación Amanecer apoya y respeta la protección de los derechos humanos reconocidos universalmente, tanto en el lugar de trabajo como en los lugares en los que ejerce influencia. Esto es parte del compromiso adquirido con el Pacto Mundial.

Se ha implementado el respeto a los derechos humanos a través de un sistema administrativo basado en la salud

y la seguridad, el mejoramiento de las condiciones laborales y la promoción y seguridad en el trabajo.

Aunque la Fundación no cuenta con una política específica para la prevención del trabajo infantil y trabajo forzoso, de acuerdo con el alineamiento al Pacto Global y su principio 1, no promueve estas prácticas.

G4-LA11

Gestión humana

Fundación Amanecer se ha caracterizado por fortalecer las capacidades y mejorar el bienestar beneficio de sus colaboradores, en busca del desarrollo humano integral.

El 100% de los empleados de la Fundación reciben la evaluación de desempeño anual dentro de la que se establecen los compromisos con el jefe inmediato; para el año 2014 esto corresponde a 117 empleados (70 mujeres-47 hombres) de término indefinido, y para el 2015 corresponde a 134 empleados (80 mujeres-52 hombres) dos de los cuales a término fijo.

Cada dos años se evalúa el clima organizacional y se desarrolla un plan de acción de acuerdo con el resultado y actividades encaminadas a fortalecer la cultura organizacional; es así como en el año 2015 se toma la decisión de realizar una evaluación por parte de *Great Place to Work* sobre las mejores culturas laborales en el mundo.

G4-9 G4-10

Empleo

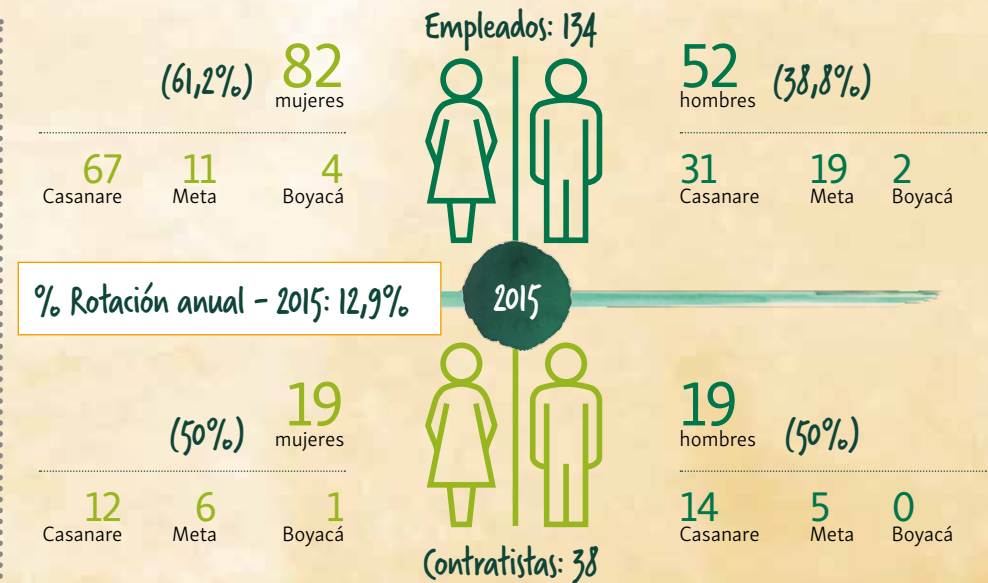
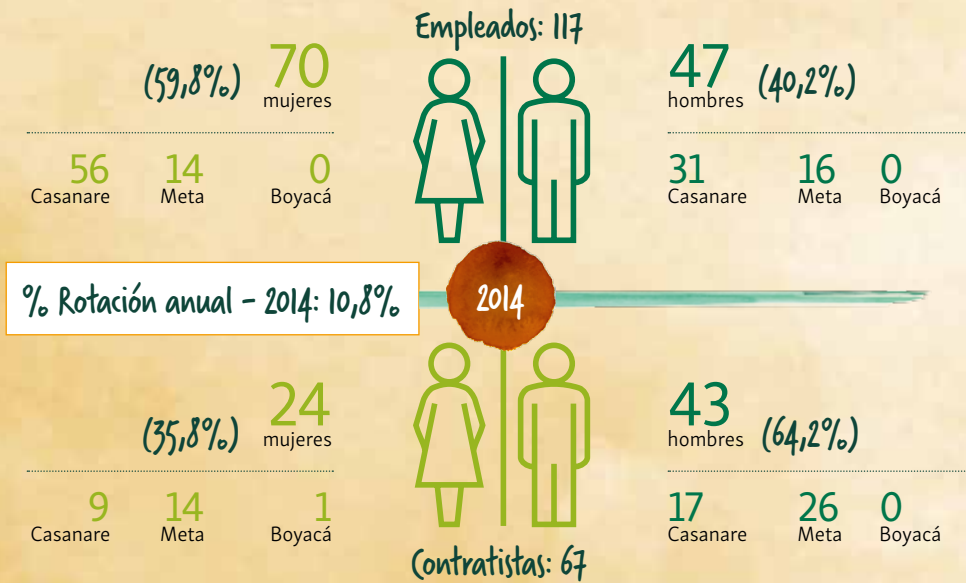
Entre los años 2014 y 2015, la Fundación Amanecer aumentó el número de empleados, al pasar de 117 a 134; mientras que la tendencia de los contratistas fue contraria, 67 contratistas en el 2014 y 38 en el 2015.

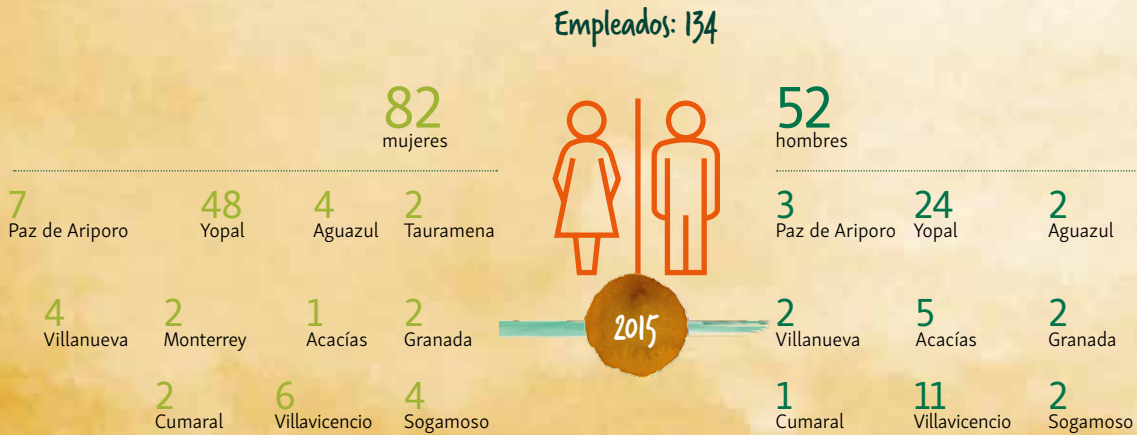
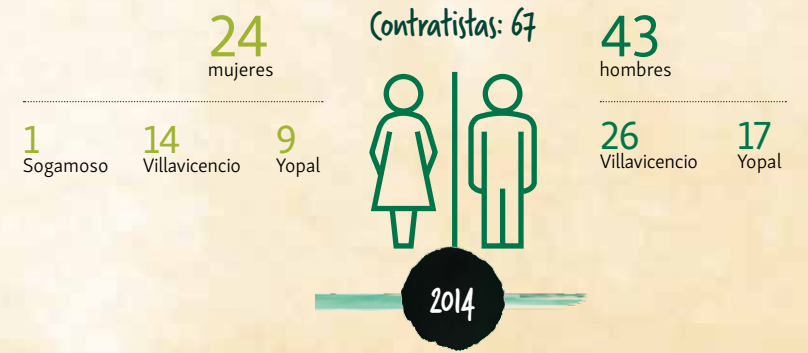
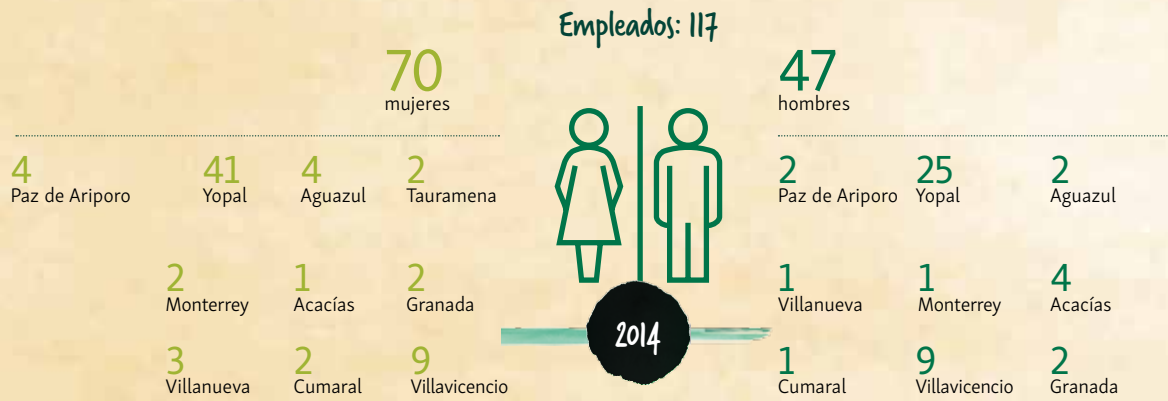
En la región del Meta se mantuvo el número de empleados para los dos periodos, mientras para Casanare aumentó hacia el 2015 al pasar de 87 a 98. Asimismo, para el municipio de Sogamoso, en el año 2015 se inició con 6 personas. En el caso de los contratistas para el departamento del Meta se pasó de 40 a 11, respectivamente.

Un gran lugar para trabajar es aquel en el que uno confía en las personas para las que trabaja, está orgulloso de lo que hace y disfruta de las personas con las que trabaja".GPTW



Constantemente nuestra gente vive con pasión y lealtad el ideal de la Fundación, con sentido de pertenencia, compromiso y lealtad, logrando conductas coherentes con la entidad. Con el fin de fortalecer las capacidades y mejorar el bienestar laboral, en el año 2015 se realizó la evaluación organizacional en temas de clima por parte de *Great Place to Work*.





G4-LA12 G4-LA1

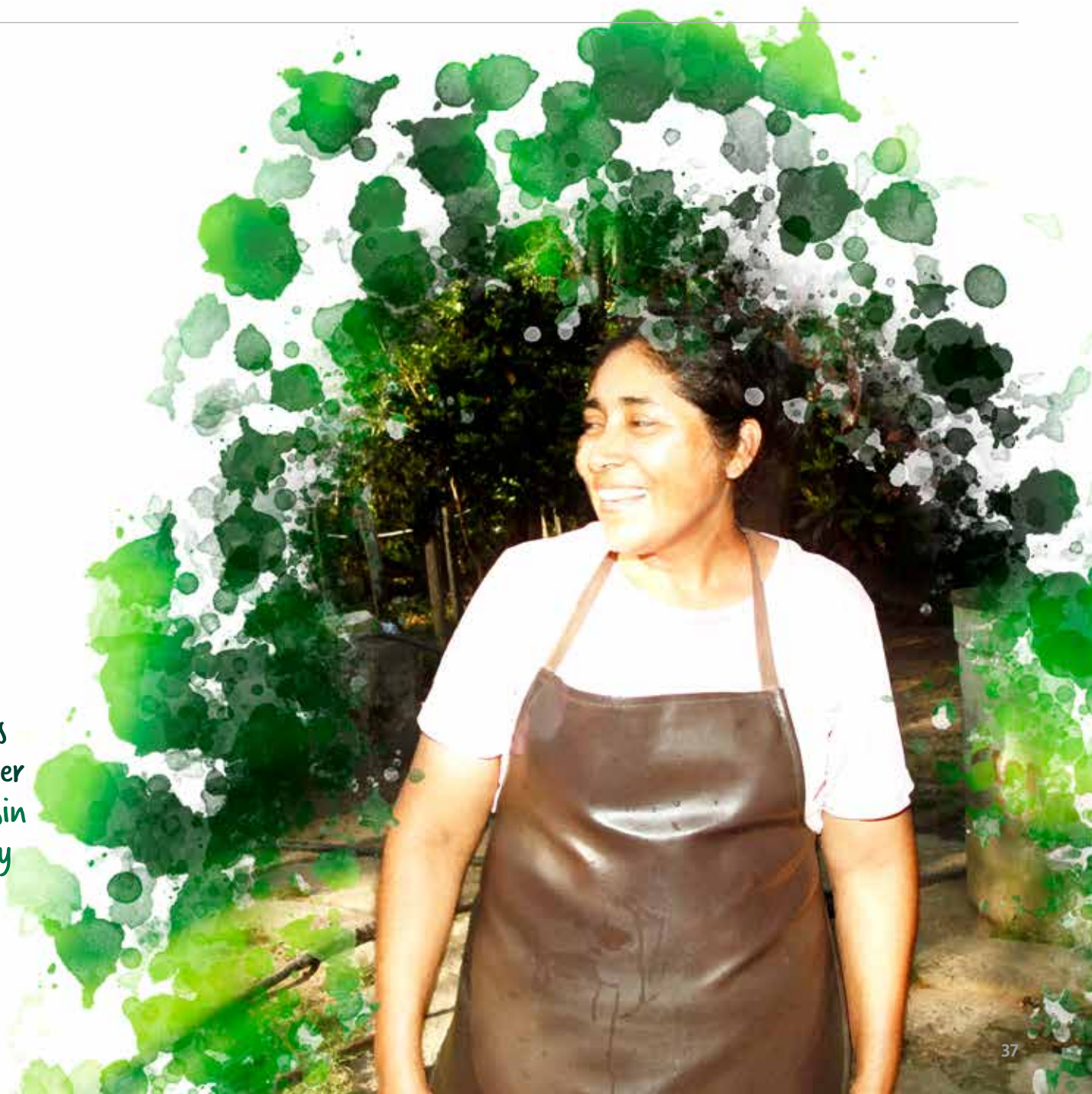
Diversidad e igualdad de oportunidades

Históricamente la participación de las mujeres entre los empleados de la Fundación Amanecer es mayoritaria en relación con los hombres; sin embargo, hay igualdad en la remuneración y condiciones laborales.

Es una participación de 59,8% frente a 40,2% de los hombres para el año 2014. En el año 2015, el porcentaje de participación de las mujeres aumentó a 61,2%. Es pertinente señalar que en las cuatro direcciones que componen la estructura 3 son mujeres (el 75%).

La Fundación Amanecer realiza procesos participativos para seleccionar el personal en la Entidad, con convocatorias internas en principio y externas posteriormente. La selección se realiza de manera transparente, por parte del área de Talento Humano, mediante la evaluación de los requisitos y la posterior práctica de entrevistas y pruebas.

Históricamente la participación de las mujeres entre los empleados de la Fundación Amanecer es mayoritaria en relación con los hombres; sin embargo, hay igualdad en la remuneración y condiciones laborales.



INFORMACIÓN CON
CIERRE A DICIEMBRE 2014
PERSONAL CONTRATISTA

Rango Edad	No.
20-29	9
30-39	20
40-49	7
60-69	2

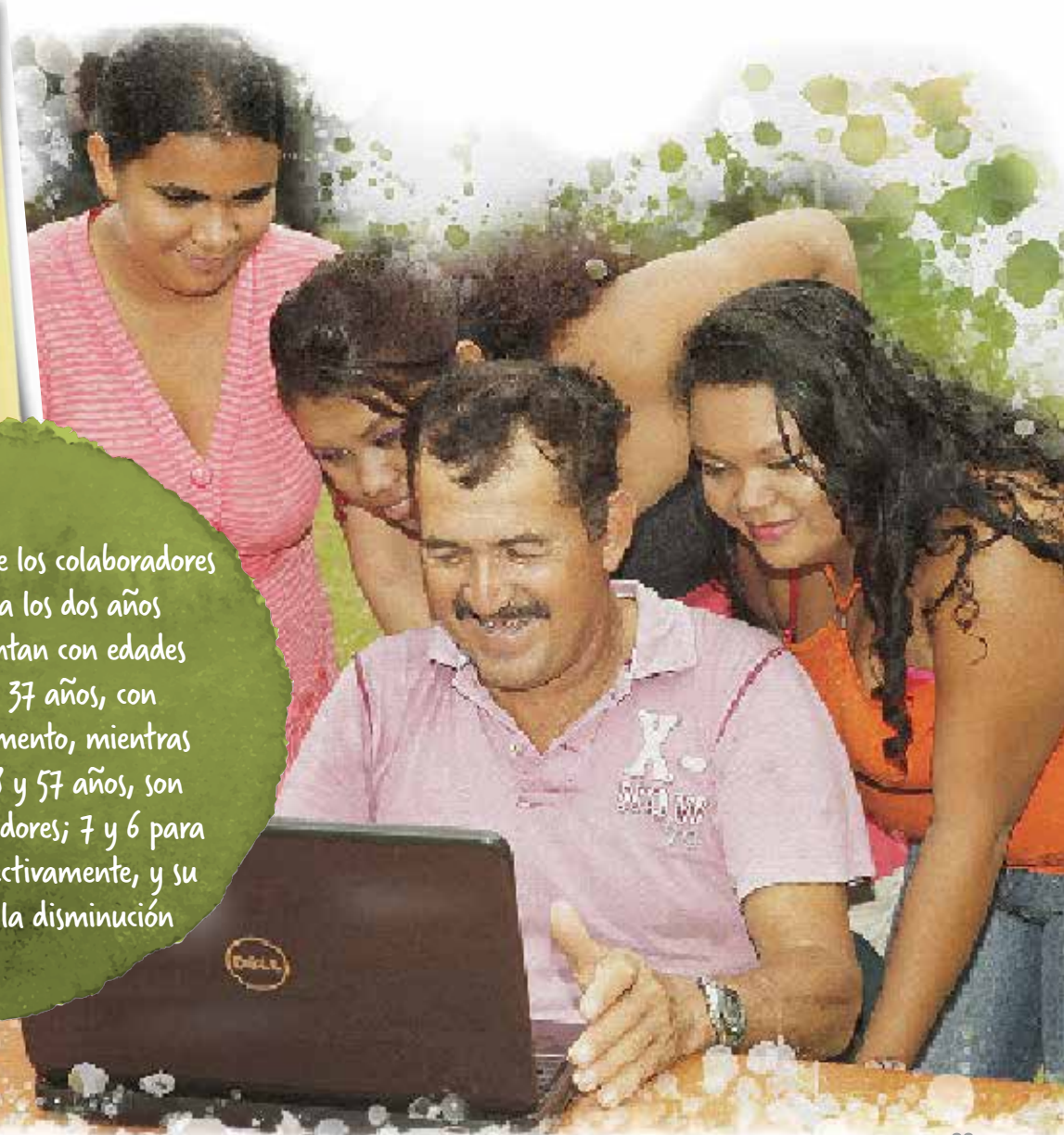
INFORMACIÓN CON
CIERRE A DICIEMBRE 2014
PERSONAL DE PLANTA

Rango Edad	No.
18-27	27
28-37	67
38-47	36
48-57	7
Total	137

INFORMACIÓN CON
CIERRE A DICIEMBRE 2015
PERSONAL DE PLANTA

Rango Edad	No.
18-27	29
28-37	71
38-47	28
48-57	6
Total	134

La mayor parte de los colaboradores de planta para los dos años reportados, cuentan con edades entre los 28 y 37 años, con tendencia al aumento, mientras que entre los 48 y 57 años, son pocos los colaboradores; 7 y 6 para cada edad, respectivamente, y su tendencia es a la disminución



G4-LA12

Igualdad de remuneración de hombres y mujeres

La Fundación cumple a cabalidad con el pago y aporte oportuno de las prestaciones de ley de todos sus empleados. Un aspecto que la caracteriza es la oportunidad en el pago de la nómina de sus trabajadores de planta y los honorarios de los contratistas, e igualdad en la remuneración y condiciones laborales.

Como resultado de la evaluación realizada por GPTW, las personas en su mayoría se sienten bien remuneradas en la Fundación. Adicional al salario, los colaboradores de planta se benefician de una política de salario variable mensual para los ejecutivos y coordinadores de crédito, así como auxilio telefónico y de transporte, incentivos anuales para el equipo directivo y una bonificación correspondiente al 5% del salario anual para todos los trabajadores.

Se cuenta con una póliza de seguro de vida para los trabajadores dependientes y su familia, y con un servicio de atención médica para los trabajadores dependientes e independientes y su familia.

G4-LA10

Capacitación y educación

Fundación Amanecer trabaja constantemente en un programa de capacitaciones con el fin de potenciar las competencias y conocimientos para desarrollar las actividades concernientes con las funciones del cargo.

Estas capacitaciones son definidas de acuerdo con necesidades anuales, considerando los resultados de la evaluación de desempeño, clima organizacional, efectividad de las capacitaciones anteriores y el enfoque estratégico de la organización. Las temáticas que se han abordado en las capacitaciones incluyen:



Diversidad e igualdad de oportunidades

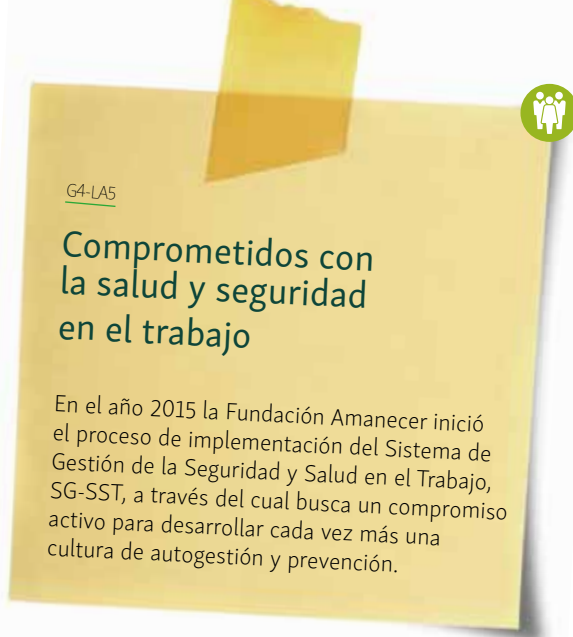
Históricamente, la participación de las mujeres entre los empleados de la Fundación Amanecer es mayoritaria en relación con los hombres.



De las cuatro direcciones que componen la estructura, tres **(75%) son mujeres.**

- ✓ pago y aporte oportuno de las prestaciones de ley de todos sus empleados
- ✓ igualdad en la remuneración y condiciones laborales
- ✓ oportunidad en el pago de la nómina de sus trabajadores





El Comité Paritario SST hace seguimiento y vigilancia al Sistema



2 delegados principales por parte del empleador



2 delegados principales por parte de los empleados



4 suplentes (dos por cada uno)



G4-13

Desempeño de los proveedores

En el año 2014, la Fundación Amanecer terminó la construcción y mejoramiento de la infraestructura de la sede principal, ubicada en la ciudad de Yopal; asimismo, en el año 2015 realizó la expansión a la ciudad de Sogamoso, departamento de Boyacá, con una oficina para ofrecer microcrédito en dicho departamento, siempre pensando en ofrecer mejores condiciones para la atención del cliente. Se busca que los proveedores de productos y servicios sean de empresas ubicadas en los departamentos donde opera la Fundación.

Evaluación de los proveedores en materia de derechos humanos

G4-EN32

NUESTROS PROVEEDORES

El 36,4% están ubicados en Villavicencio, y el 63,6% en Yopal. Para el periodo del reporte, 14 proveedores se consideraron que inciden en impactos ambientales de la Fundación, por lo que se realizó la evaluación de este componente.

PROVEEDORES



Casanare **Meta**
76 **45**

Otras Regiones
28

Total
149



Casanare **Meta**
58 **29**

Otras Regiones
28

Total
115

Nuestra cadena de suministro sustentada en el mapa de procesos de la entidad, esta conformado por 5 procesos estratégicos, 2 misionales y 6 de soporte.

PROVEEDORES CON INCIDENCIA EN IMPACTOS AMBIENTALES



Casanare **Meta**
8 **4**

Otras Regiones
2

Total
14



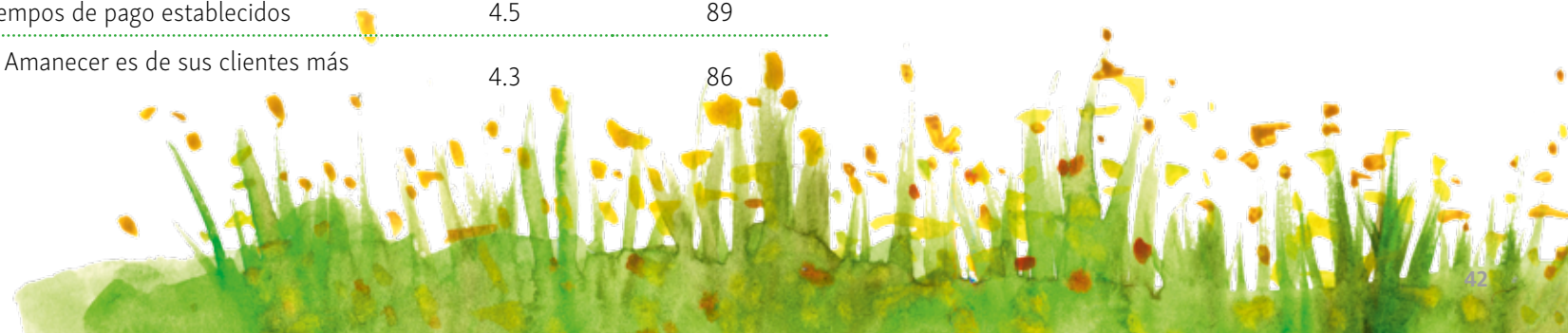
Casanare **Meta**
8 **4**

Otras Regiones
2

Total
14

PROVEEDOR	CALIFICACIÓN	(%) Porcentaje
1. Usted aumentaría los tiempos de crédito que posee con nosotros	2.7	55
2. Usted recomienda a Fundación Amanecer como comprador a otras empresas/personas	4.7	95
	PERSONAL COMPRAS	4.7
	PERSONAL TESORERIA	4.5
3. La eficacia y el trato de los interlocutores con los que ha tenido contacto es la adecuada;	PERSONAL SERVICIO AL CLIENTE	3.7
	SUPERVISOR/ ADMINISTRACIÓN CONTRATO	4.4
4. Fundación Amanecer ofrece un marco de relación flexible en el que usted puede aportar su experiencia	4.2	83
5. Su relación con Fundación Amanecer le ofrece perspectivas de crecimiento	4.4	88
6. Considera a Fundación Amanecer una valiosa referencia en el mercado	4.6	92
7. Fundación Amanecer es transparente en su proceso de contratación	4.6	92
8. Fundación Amanecer hace una correcta difusión de las condiciones de la oferta solicitada	4.4	88
9. Fundación Amanecer es clara en la información proporcionada frente a cada solicitud	4.5	89
10. Fundación Amanecer cumple con los tiempos de pago establecidos	4.5	89
11. Frente a sus demás clientes, Fundación Amanecer es de sus clientes más importantes	4.3	86

Para los años del reporte, la Fundación Amanecer contó con 33 proveedores, de los cuales el 36,4% están ubicados en Villavicencio y el 63,6% en la ciudad de Yopal. La Entidad considera que como prioridad se dé la oportunidad a los proveedores locales



Amigables ambientalmente

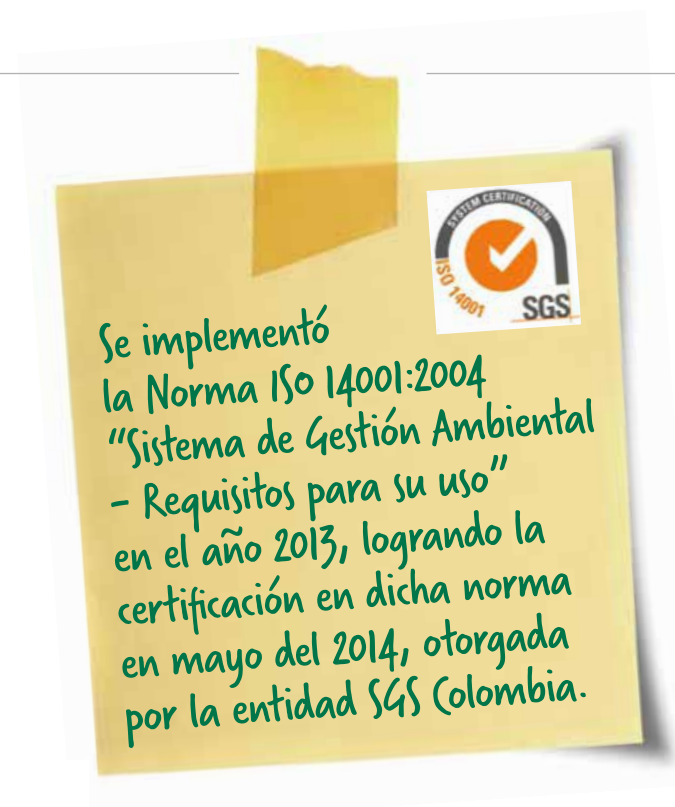
La gestión ambiental en la Fundación Amanecer es inherente a su operación desde su concepción, no solo por tratarse de un eje de intervención sino porque hace parte de su esencia como entidad y de conciencia que es importante incrementar en cada uno de sus colaboradores.

Fundación Amanecer ha considerado las buenas prácticas ambientales como ejes transversales en los diferentes procesos estratégicos, misionales y de apoyo. Como parte de su compromiso ambiental, se implementó la Norma ISO 14001:2004 "Sistema de Gestión Ambiental - Requisitos para su uso" en el año 2013, logrando la certificación en dicha norma en mayo del 2014, otorgada por la entidad SGS Colombia. Esta Norma hace que se maneje una integración en el Sistema de Gestión, teniendo en cuenta que la Fundación

Amanecer está certificada desde el 2005 en la Norma ISO 9001:2008 "Sistema de gestión de la Calidad - Requisitos".

En el ámbito social, además de interactuar con las iniciativas locales se ha alineado al entorno internacional, al adoptar dentro de los programas los Objetivos de Desarrollo del Milenio, en relación con lo ambiental "Garantizar la Sostenibilidad del Medioambiente".

Los programas socioambientales desarrollan la política ambiental de "operación bajo el cuidado y la protección del medioambiente, uso racional de los recursos naturales e interacción armónica con las comunidades". Así se gestiona integralmente los riesgos e impactos negativos que se puedan generar.



Contamos con un ma

Programa de buenas prácticas ambientales

La Fundación Amanecer decidió documentar un programa de buenas prácticas amigables con el medioambiente, al tener en cuenta los aspectos e impactos ambientales significativos identificados en la Entidad, evidenciados durante el desarrollo de sus actividades:



G4-EN29

Cada uno de estos programas tiene una serie de actividades descritas en el documento respectivo, controlado bajo el Sistema de Gestión, el cual define las consecuencias de no aplicar estos programas, las actividades y las conductas a tener en cuenta para el manejo eficiente.

La Fundación Amanecer está en constante actualización de la normatividad ambiental, esto ha permitido un cumplimiento regulatorio en este aspecto y en el periodo no se han presentado ni multas ni sanciones por incumplimiento.

La Fundación Amanecer como Principio de precaución ha incorporado como direccionamiento de la entidad las buenas prácticas amigables con el medioambiente, los cual se observa en detalle en diferentes apartes de esta memoria.

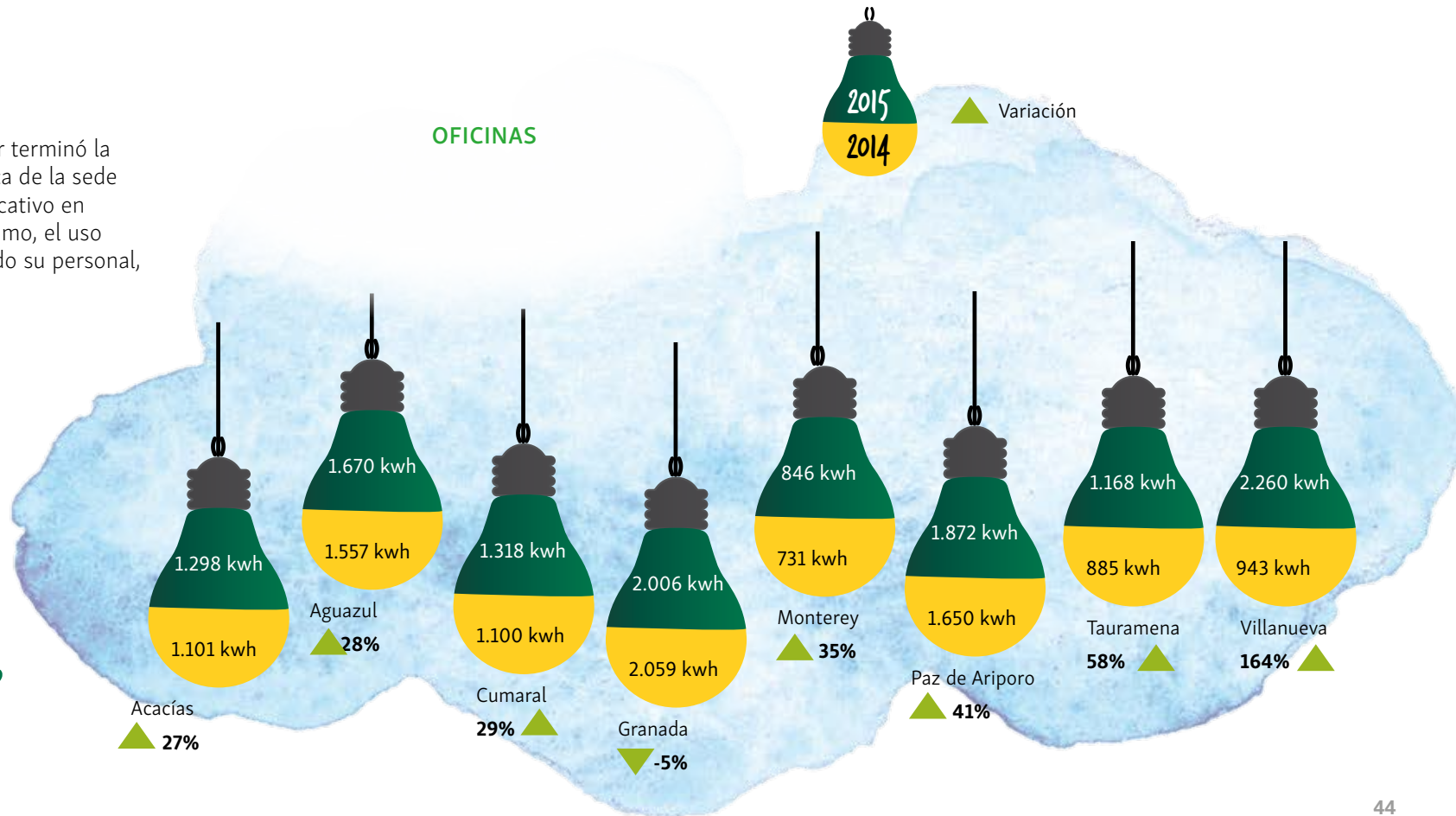
G4-EN3 G4-EN6

Ecoeficiencia

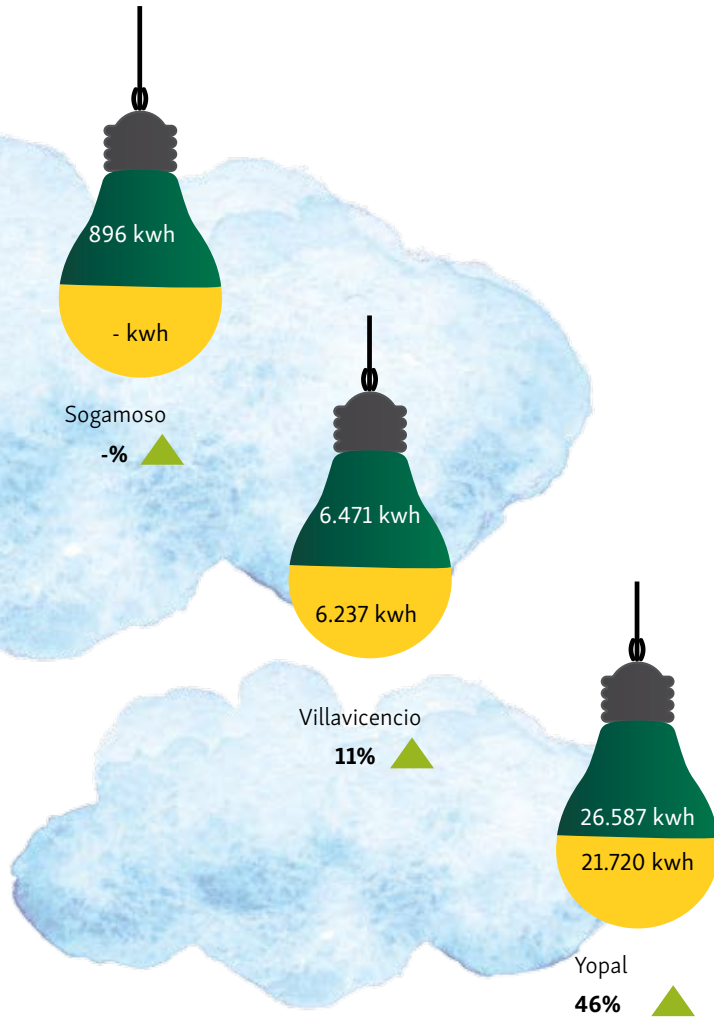
EFICIENCIA ENERGÉTICA

En el año 2014, la Fundación Amanecer terminó la remodelación de la infraestructura física de la sede principal, la cual tuvo un avance significativo en la modernización hacia el menor consumo, el uso eficiente y el ahorro energético con todo su personal, como un deber ético y ciudadano.

Se presenta un aumento significativo en el consumo de energía, que obedece a un mayor uso de los aires acondicionados, por altas temperaturas que se registraron en el país, como consecuencia del fenómeno climático de El Niño.



SEDES

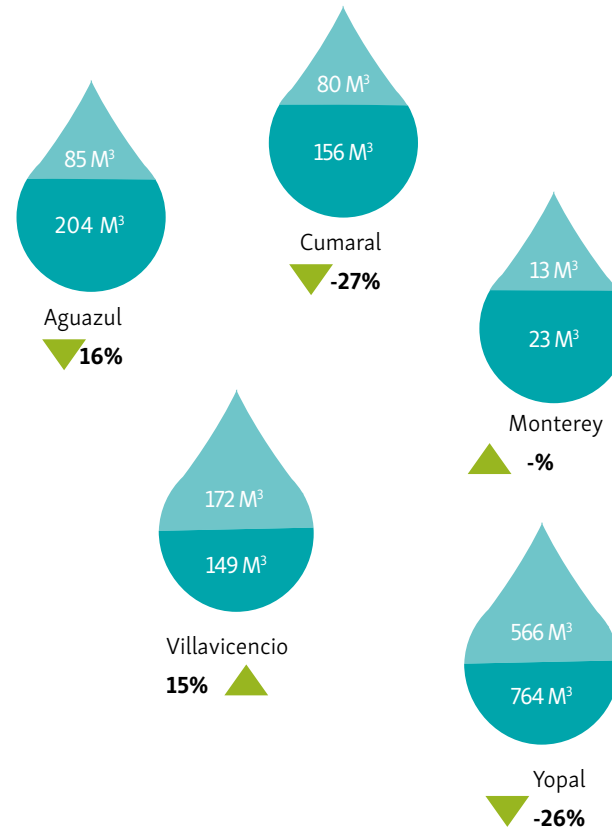


G4-EN8

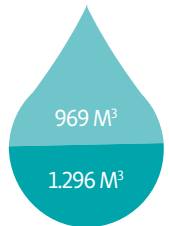
USO ADECUADO DEL AGUA

En el cuidado del recurso hídrico y su uso racional se ha arraigado el comportamiento de los trabajadores, la responsabilidad ambiental. Para ello se han adelantado sendas campañas.

CONSUMO DE AGUA POR OFICINA



Acueducto y alcantarillado:



G4-EN23

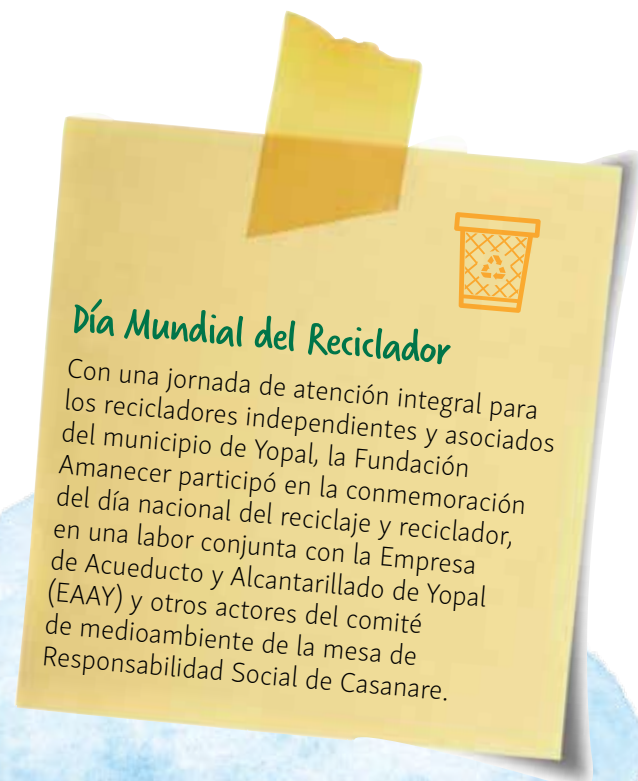
MANEJO INTEGRAL DE RESIDUOS SÓLIDOS

En el marco del manejo integral de residuos sólidos, la Fundación Amanecer constantemente busca adoptar medidas de prevención, reducción, separación en la fuente, acopio, almacenamiento y/o disposición de los residuos que se generan por el desarrollo de las actividades. La Entidad, durante el 2014, suscribió convenio con la empresa IMEC S.A. E.S.P. (Ingeniería, Mediciones, Emisiones y Controles) y en el año 2015 se inició con Descont, empresas encargadas de la disposición final de los residuos en todas las oficinas que tiene la Entidad.

G4-EN25

En relación con los residuos sólidos peligrosos, en el año 2014 se reportó al Ideam un total de 121,53 kg; al calcular la Media Móvil de los últimos 6 meses, esta es de 11 kg, con lo que se clasifica a la Entidad como pequeño generador. Para el año 2015 se reportó al Ideam un total de 129,2 kg; al calcular la Media Móvil de los últimos 6 meses, esta es de 9,9 kg, con lo que se clasifica a la Fundación como generador.

En todas las oficinas se cuenta con la disposición de puntos ecológicos. De igual manera, se promueve la campaña de recolección de tapas plásticas en las oficinas con el fin de hacer la donación a la Fundación Sanar (Niños con cancer).



PAPELERÍA

La Fundación cuenta con una Política de Compras Sostenibles, la cual busca fomentar el sentido de responsabilidad ambiental y organizacional a sus trabajadores y proveedores, en beneficio de las partes interesadas y el cuidado del medioambiente. Promueve el uso eficiente y la optimización de los recursos con iniciativas como:



Teniendo en cuenta las políticas de confidencialidad de la información de los clientes y trabajadores, la Entidad ha invertido en destructoras de papel, que permiten su trituración. Posteriormente es enviado a la Fundación Azul Profundo, entidad creada para servir y mejorar la calidad de vida de la población discapacitada en el departamento de Casanare.

Para el manejo de los cartuchos de tintas, el proveedor Datecsa está encargado de recoger todos estos elementos una vez son terminados y los lleva a su planta en Yumbo, donde se reutilizan.

Para el manejo de los cartuchos de tintas, el proveedor Datecsa está encargado de recoger todos estos elementos una vez son terminados y los lleva a su planta en Yumbo, donde se reutilizan.



Sensibilización de buenas prácticas ambientales a los empresarios

Con el ánimo de trascender en la gestión ambiental, la Fundación Amanecer realizó en el año 2014 una sensibilización a algunos empresarios sobre las buenas prácticas ambientales y se pudo hacer un análisis del manejo ambiental de los empresarios.



Se realizó capacitación sobre las buenas prácticas ambientales empresariales.



Se realizaron visitas a empresarios usuarios de microcrédito.



Se realizó un diagnóstico taller sobre las prácticas ambientales.

Se aplica un cuestionario en el que se pretende vislumbrar las prácticas en cuanto a separación y disposición de residuos, consumos de agua y de energía. Son preguntas muy sencillas enfocadas a microempresarios.

DE ESTE PROCESO SE CONCLUYE QUE:

Existe poca apropiación por parte de los empresarios con respecto a temas ambientales.

Es necesario realizar un trabajo de sensibilización previo, antes de seleccionar empresarios para establecer un programa de prácticas ambientales empresariales.

Hay que generar otro tipo de herramientas para evidenciar, de manera clara, las necesidades de prácticas ambientales en los

empresarios. Se pueden tener herramientas de diagnóstico diversas dependiendo de los tipos de actividad económica.

Para una mejor asimilación de las buenas prácticas ambientales es conveniente contar con la información y las bases de datos de los empresarios inscritos en el programa de Fortalecimiento Empresarial, de ser posible con el acompañamiento de los profesionales de este programa.

Programas y campañas ambientales

Se han manejado algunas campañas ambientales con el ánimo de incentivar la toma de conciencia de los funcionarios con la gestión ambiental. Entre estas se tienen los rayos y el comparendo ambiental, que en conjunto con la coordinación del sistema de gestión y el área de costos operativos se empezó a implementar.

Comparendo ambiental pedagógico

Campaña Rayos Fundación Amanecer

Campaña Incentivo por buenas prácticas Fundación Amanecer



Ayudamos a construir historias de progreso

El progreso social es un resultado que desagrega el bienestar en tres niveles: la satisfacción de las necesidades básicas para la supervivencia digna; el despliegue de instrumentos eficaces de movilidad social, y la disponibilidad de oportunidades para consolidar un estilo de vida.

Características de la población atendida

La Fundación realizó una caracterización de la comunidad beneficiaria de los programas que ha desarrollado durante los años 2014 y 2015:

4,1 personas

Tamaño promedio del hogar

6,5 personas

en el área rural

5,7 personas

en el área urbana





HISTORIA DE PROGRESO

Hace 12 años, **Marco Fidel Cotinchara** manejaba un pequeño restaurante en el centro de Yopal, donde cimentaba su economía y el sustento de su familia, en el cual estaban fijados sus deseos de progresar pero en el que también tenía dificultad para mantener la estabilidad económica y hacerlo crecer.

Cuenta que su vida cambió desde un día en que a su negocio llegaron funcionarios de la Fundación Amanecer ofreciendo los servicios de la Entidad.

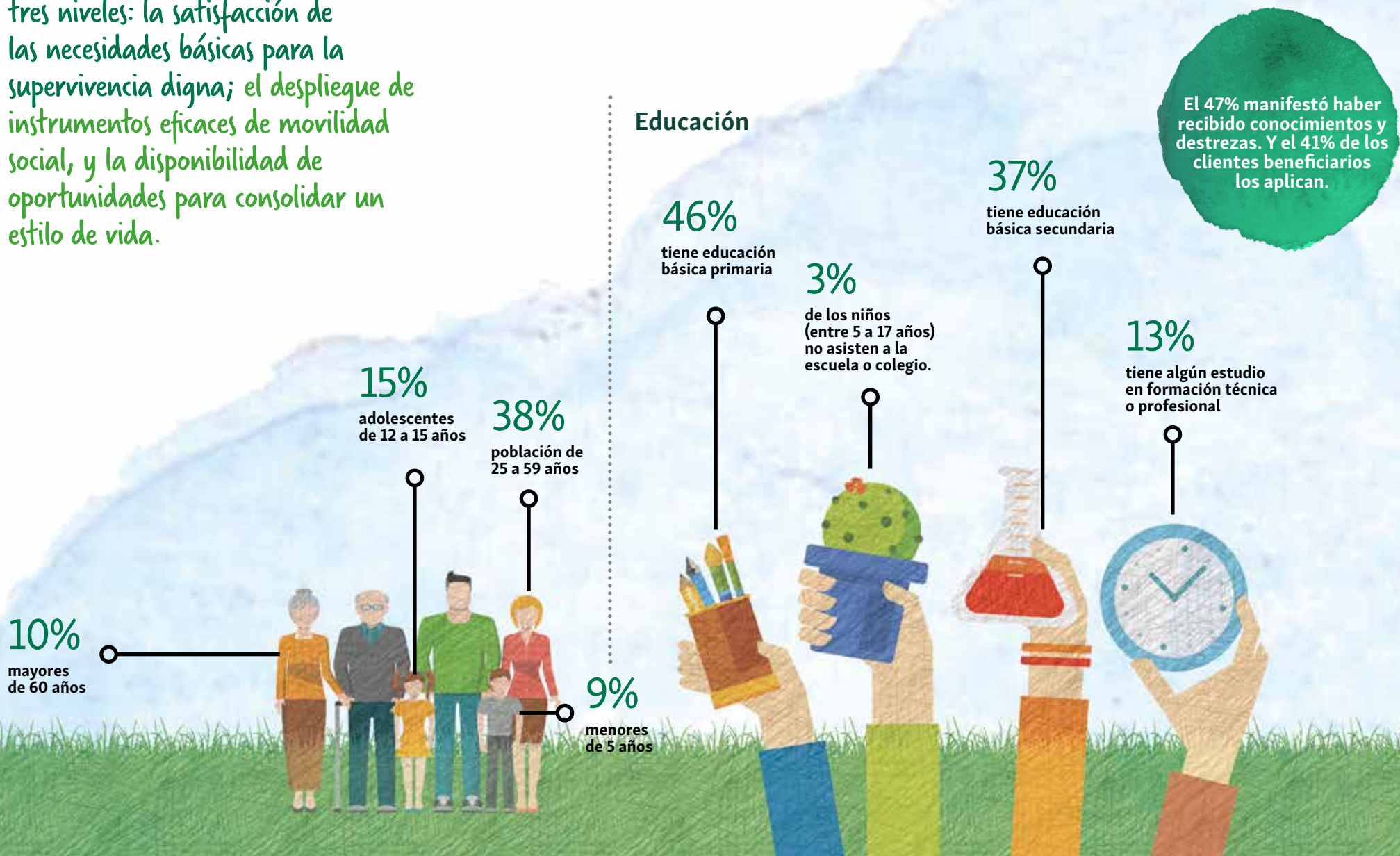
“ Así fue que me motive a ir a la oficina y solicitar un primer crédito, con el que me apoyaron con un monto significativo, mejoré mi negocio, seguí progresando, me quedó mucho más fácil manejar la situación, mi economía y mi familia.

La relación con la Fundación Amanecer es más que con una empresa que me presta dinero para mis negocios. Ha sido la Entidad más amiga que he tenido, ya que se fue dando la idea de seguirme apoyando y fue así como después de unos años de trabajo me prestaron para otras actividades, como mejorar mi casa.

Ahora aspiro a que me sigan prestando para seguir cumpliendo mis sueños, porque cuando termine de pagar quiero pedir otro crédito con el que pueda comprar un terreno, cinco vacas de leche y así dejarles a mis hijos y a mis nietos un buen legado. ”



El progreso social es un resultado que desagrega el bienestar en tres niveles: la satisfacción de las necesidades básicas para la supervivencia digna; el despliegue de instrumentos eficaces de movilidad social, y la disponibilidad de oportunidades para consolidar un estilo de vida.



Vivienda

74%

tiene vivienda propia



5%

la adquirió durante el tiempo de vinculación a la Fundación

33%

ha hecho mejoras a su vivienda en el último año

Material del piso →

43% 31%

baldosa cemento

19% 6% 1%

mineral tierra otros

El 20% de los clientes beneficiarios manifestaron que alguna parte de su vivienda está construida con materiales provisionales.

A partir de la intervención de la Fundación Amanecer

SÍ NO

99,33%

0,67%

¿La fundación Amanecer es una institución que le genera confianza?

59,43%

40,57%

¿Confía más en los integrantes de su comunidad (vereda, barrio)?

73,28%

26,72%

¿Ha participado en espacios comunitarios/públicos?

Actividades económicas

27%

agricultura

8%

ganadería

11%

tiene empleo formal

32%

tiene empleo informal

9%

no tiene empleo

13%

otros

La Fundación Amanecer busca generar confianza, la ayuda recíproca y la cooperación en sus usuarios de los diferentes programas/servicios. Asimismo, se contribuyó a facilitar la constitución de organizaciones de gestión de base efectivas, de actores sociales y de sociedades civiles saludables.

Los hogares que atiende la Fundación Amanecer reciben, cada mes, en promedio, 2,2 SMMLV. El 19,80% de los hogares no alcanzan a recibir un salario mínimo.

Medición de impacto

Desde hace varias décadas, la reducción de la pobreza hace parte de la agenda de trabajo de diferentes organismos internacionales, esto ha generado gran interés por explicar la existencia, determinantes y persistencia de la pobreza a través de variables como los ingresos gubernamentales, el crecimiento de la población, la migración, la educación, la composición del hogar y la condición laboral, entre otros.

Reconociendo el carácter multidimensional de la pobreza, la Fundación Amanecer a través de un conjunto de intervenciones necesarias fortalece las capacidades de los hogares y brinda herramientas para que estas logren salir de la pobreza. Estas intervenciones incluyen temas relacionados

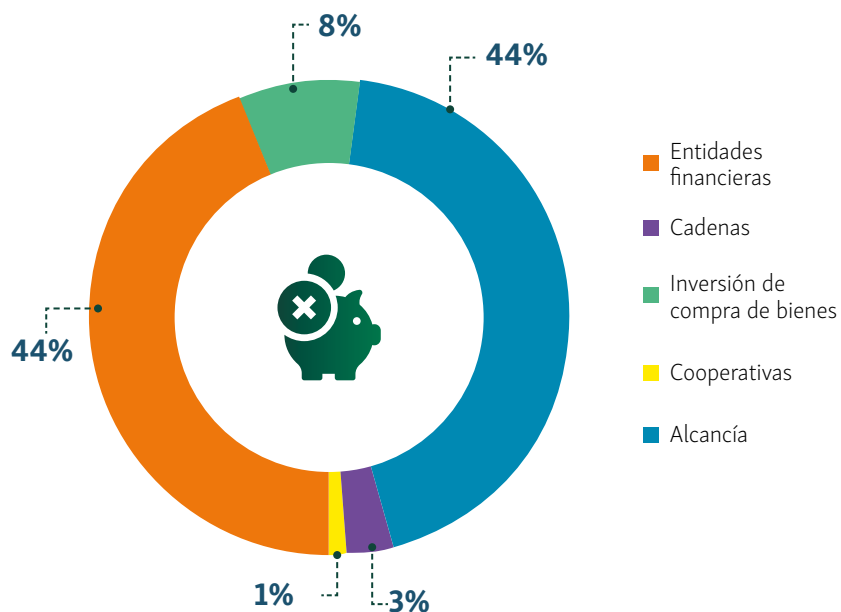
con lo social, productivo, financiero y empresarial. Algunos programas combinan el aumento de activos productivos con transferencias regulares en especie o alimentos, para garantizar la seguridad alimentaria hasta que el activo empiece a generar ingresos.

Al aprovechar la presencia en la totalidad del departamento de Casanare y en buena proporción del departamento del Meta, la Fundación Amanecer aportó, en una labor innovadora, a la sociedad de la Orinoquia la medición de la Pobreza usando el Índice de Progreso Fuera de la Pobreza, Progress out of Poverty Index (PPI).

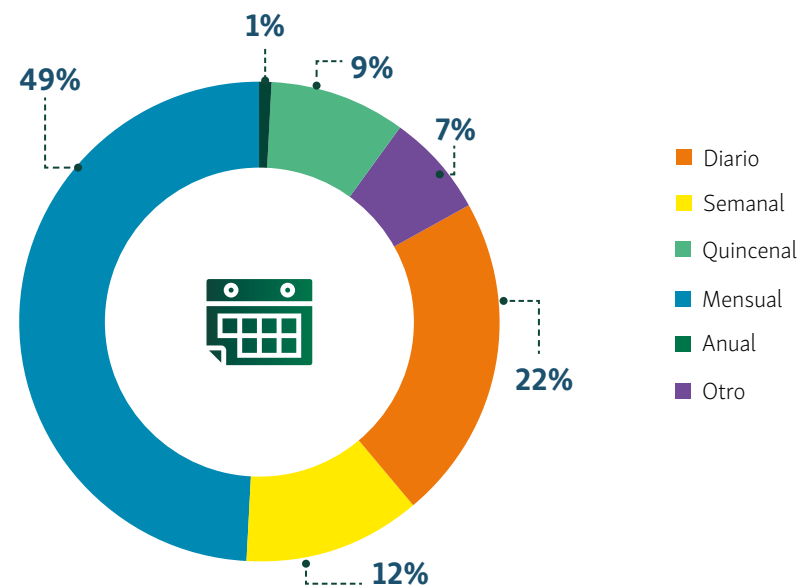
Al recopilar información acerca de la pobreza en toda la Fundación Amanecer (a través del PPI) se obtiene mejor información para usar en la toma de decisiones estratégicas y operacionales, como la investigación de mercados, el desarrollo de productos y la gestión del desempeño, metas de Fundación Amanecer para sus campañas de vinculación de nuevos clientes pobres y gestar mayor impacto social, vía, entre otras, la inclusión financiera.

En inclusión financiera se evidenció en el 2015 que la modalidad de ahorro de los clientes beneficiarios de Fundación Amanecer son: la alcancía y las entidades financieras, cada una con el 44% respectivamente.

MODALIDAD DE AHORRO



PERIODICIDAD DEL AHORRO





HISTORIA DE PROGRESO

Leonidas Peñalosa Carvajal y la Fundación Amanecer han ido creciendo a la par, pues desde sus inicios, hace 20 años, cuando los créditos se hacían de manera grupal, él y varios amigos encontraron el apoyo económico que necesitaron para llevar a cabo sus negocios.

Dice Leonidas que toda su vida ha sido cliente de la Fundación y que hasta el momento son varios los proyectos que ha logrado llevar a cabo gracias a eso.

“ Mi sueño de tener casa propia y poner un negocio que me permitiera garantizarle a mi familia una estabilidad y un mejor futuro, se ha venido haciendo realidad porque paso a paso he ido construyendo una relación de compromiso y confianza con la entidad que siempre me apoya con los recursos económicos. No solo me han prestado plata para construir y para comprar la mercancía de mi negocio, sino que creen en mí, en mi superación y me dan la mano cada vez que los necesito.

Yo puedo decir que he crecido al tiempo con la Fundación Amanecer, porque desde que empezó en Casanare yo he tenido créditos en diferentes líneas y de varios montos. Empecé con un crédito pequeñito que invertí, pagué juicioso y así seguí con otro y otro crédito, de tal manera que a la fecha ya tengo una historia crediticia muy fortalecida que me permite seguir soñando. ”



Así mismo, a través del PPI evaluamos la pobreza en nuestros clientes beneficiarios, en el 2014 con el 14,2% y en el 2015 la cobertura en clientes beneficiarios bajo la línea nacional de pobreza creció en 7,5 puntos.

1

Línea Nacional

Clientes beneficiarios que aun no cuentan con las condiciones mínimas socioeconómicas para adquirir una canasta de bienes (alimentarios y no alimentarios) que les garantizan una mejor calidad de vida.

2015: 21,59%
2014: 14,23%



2015:
3.281

2

Línea Nacional Alimentaria

Clientes beneficiarios que no poseen los ingresos mínimos para adquirir la cesta de bienes de la canasta familiar.

2015: 5,29%
2014: 2,86%



2015:
1.312

3

Línea Extrema

Clientes beneficiarios que aún no cumplen las condiciones mínimas socioeconómicas para adquirir la canasta de bienes alimentarios que les permiten un nivel de sobrevivencia (línea de Indigencia).

2015: 8,4%
2014: 4,93%



2015:
21,6%

4

\$1,25 2005 PPA (%)

Clientes beneficiarios que no cumplen las condiciones mínimas socioeconómicas para adquirir la cesta de bienes alimentarios, que les permiten un nivel de sobrevivencia, medido por la Paridad de Poder Adquisitivo.

2015: 2,4%
2014: 1,31%



2015:
5,3%

5

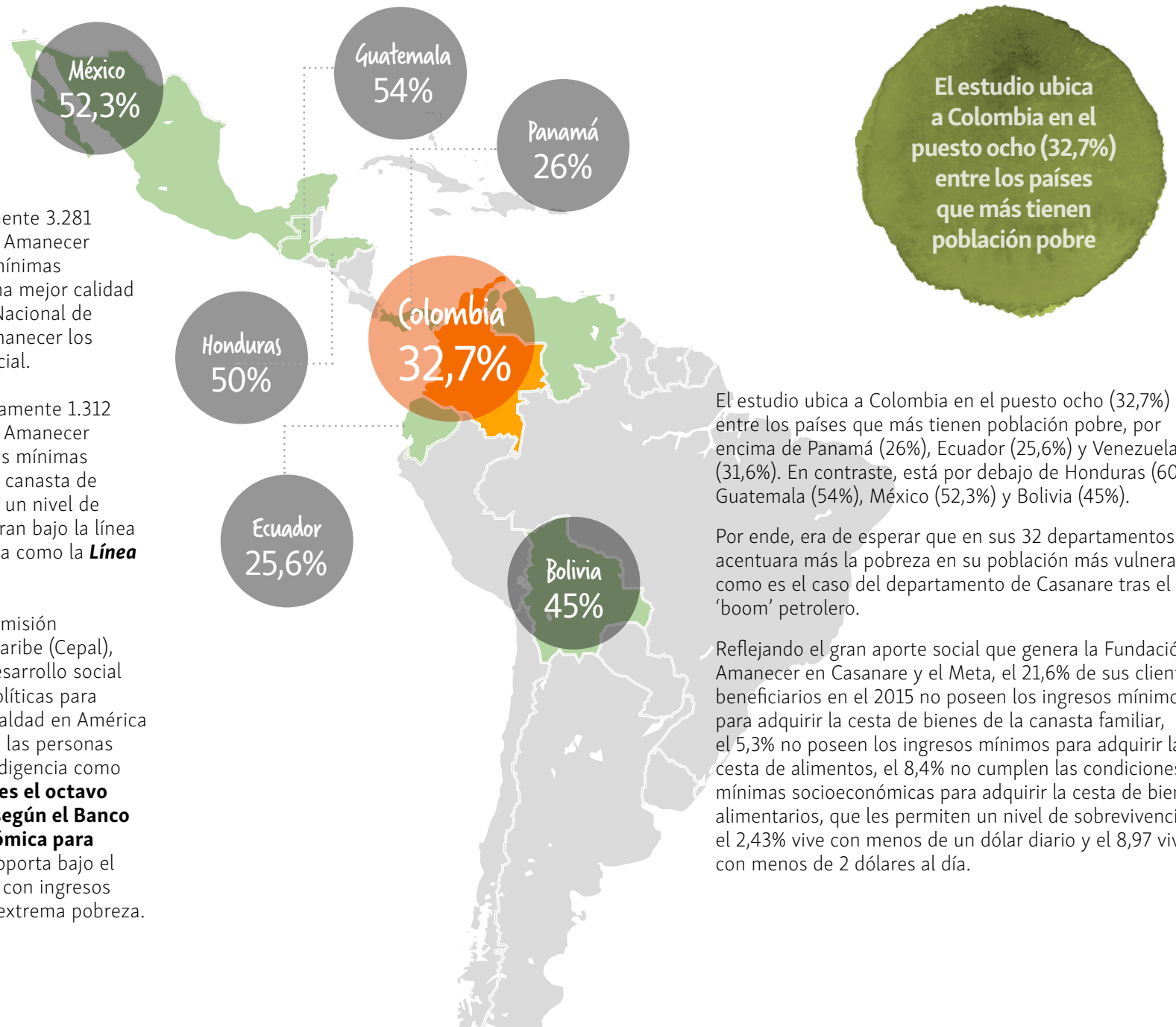
\$2,50 2005 PPA (%)

Clientes beneficiarios que no poseen los ingresos mínimos para adquirir la cesta de alimentos, medido por la Paridad de Poder Adquisitivo.

2015: 8,97%
2014: 5,22%



2015:
8,4%



Es decir, que en el 2015 aproximadamente 3.281 clientes beneficiarios de la Fundación Amanecer aún no cuentan con las condiciones mínimas socioeconómicas que le garantizan una mejor calidad de vida (se encuentran bajo la Línea Nacional de Pobreza) y, por ende, la Fundación Amanecer los seleccionó para su transformación social.

De igual forma, en el 2015 aproximadamente 1.312 clientes beneficiarios de la Fundación Amanecer (5,3%) aún no cumplen las condiciones mínimas socioeconómicas para adquirir solo la canasta de bienes alimentarios, que les permiten un nivel de sobrevivencia y, por ende, se encuentran bajo la línea de pobreza extrema, también conocida como la **Línea de Indigencia**.

Ahora bien, según el Informe de la Comisión Económica para América Latina y el Caribe (Cepal), 9 de noviembre del 2015, titulado “Desarrollo social inclusivo: una nueva generación de políticas para superar la pobreza y reducir la desigualdad en América Latina”, en la región se incrementaron las personas que viven en un nivel de pobreza e indigencia como no pasaba desde el 2011. **“Colombia es el octavo país más pobre de América Latina según el Banco Mundial y la Cepal (Comisión Económica para América Latina)”**. La afirmación se soporta bajo el estimado del BM de que una persona con ingresos menores a US\$ 2,5 diarios está en la extrema pobreza.

El estudio ubica a Colombia en el puesto ocho (32,7%) entre los países que más tienen población pobre, por encima de Panamá (26%), Ecuador (25,6%) y Venezuela (31,6%). En contraste, está por debajo de Honduras (60%), Guatemala (54%), México (52,3%) y Bolivia (45%).

Por ende, era de esperar que en sus 32 departamentos se acentuara más la pobreza en su población más vulnerable, como es el caso del departamento de Casanare tras el ‘boom’ petrolero.

Reflejando el gran aporte social que genera la Fundación Amanecer en Casanare y el Meta, el 21,6% de sus clientes beneficiarios en el 2015 no poseen los ingresos mínimos para adquirir la cesta de bienes de la canasta familiar, el 5,3% no poseen los ingresos mínimos para adquirir la cesta de alimentos, el 8,4% no cumplen las condiciones mínimas socioeconómicas para adquirir la cesta de bienes alimentarios, que les permiten un nivel de sobrevivencia, el 2,43% vive con menos de un dólar diario y el 8,97 vive con menos de 2 dólares al día.

LÍNEAS DE POBREZA DE LA FUNDACIÓN AMANECER, DISCRIMINADAS POR PROGRAMA:

PPI		FUNDACIÓN AMANECER									
		Alfabetización digital	Barpgreso	Crédito rural individual	Desarrollo empresarial	Fortalecimiento empresarial	Micro vivienda	Mujer emprendedora y formadora	Núcleo solidario productivo	Producción bovina sostenible	Seguridad alimentaria fortalecimiento
1 Linea Nacional	2015	26,45%	23,69%	23,32%	18,37%	17,84%	15,09%	17,37%	1,90%	23,13%	26,83%
	2014		10,26%				7,42%		2,70%	16,84%	10,14%
2 Linea Nacional Alimentaria	2015	7,23%	5,18%	5,67%	4,04%	4,94%	3,22%	3,78%	0,40%	5,38%	7,60%
	2014		1,81%				1,20%		0,35%	3,33%	2,14%
3 Linea Extrema	2015	11,02%	8,65%	8,87%	6,76%	7,39%	5,39%	6,41%	0,70%	8,73%	11,39%
	2014		3,30%				2,26%		0,70%	5,85%	3,57%
4 \$1,25 2005 PPA (%)	2015	3,24%	2,30%	2,75%	1,82%	2,30%	1,50%	1,67%	0,30%	2,40%	3,61%
	2015	11,86%	9,20%	9,44%	7,23%	7,96	5,74%	6,69%	0,60%	9,37%	12,15%
5 \$2,50 2005 PPA (%)	2015										

Es notorio que el mayor porcentaje en pobreza, tanto Nacional, Alimentaria y Extrema de clientes beneficiarios de la Fundación Amanecer por programas lo componen: Seguridad Alimentaria y Alfabetización Digital, con el 26,83%, 7,60%, 11,39% y 26,45%, 7,23%, 11,02%, respectivamente.

El alto costo monetario de una canasta de bienes y servicios para suplir las necesidades básicas de los clientes beneficiarios de la Fundación Amanecer. Aunado a esto, la Línea de Pobreza Extrema tan alta indica que esa canasta de alimentos no supe las necesidades calóricas de una persona.

A través de Microvivienda obtuvimos los mejores resultados.





HISTORIA DE PROGRESO

En su llegada a Yopal, hace tres años, la economía de **María Ruth Cardozo** no era estable, pues los ingresos no se mantenían fijos para apoyar a su familia, lo que la motivó a crear su propio negocio.

Recuerda que inició con un inventario pequeño, de algunos productos lácteos de una empresa boyacense que comercializaba y distribuía para sus conocidos en Yopal.

“ Los productos que necesité para iniciar con mi negocio los debía pagar de contado y fue ahí cuando la esposa de un primo de mi esposo me aconsejó que solicitara un crédito en la Fundación Amanecer, que ella ya había tenido varios créditos y que siempre le había ido bien. Fue así como obtuve mi primer crédito.

No solo me prestaron el dinero que necesitaba sino que me he sentido súper acompañada por la Fundación Amanecer, ellos nunca me han dejado sola, me han enviado profesionales que me capacitan en temas contables y en otros aspectos en los que tengo inquietudes o cualquier asesoría que necesite. Solo tengo que llamar o ir a la oficina para encontrar ese apoyo que uno siempre necesita cuando está empezando con su propio negocio.

Después de lograr un crédito me volví cliente de la Fundación, pues ya casi terminando mi primer crédito, necesite más recursos para comprar otras neveras, congeladores y para sistematizar el negocio. Como he sido muy juiciosa en los pagos y muy cumplida con mantener todo al día, siempre me han prestado la plata muy rápido.

Mi vida ha cambiado mucho, porque aunque la gente dice que el dinero es secundario, la parte económica termina siendo muy importante en la vida de las personas, teniendo los recursos para darle una mejor calidad de vida a mi familia, me siento realizada y con más ánimo para seguir adelante con mis sueños ”



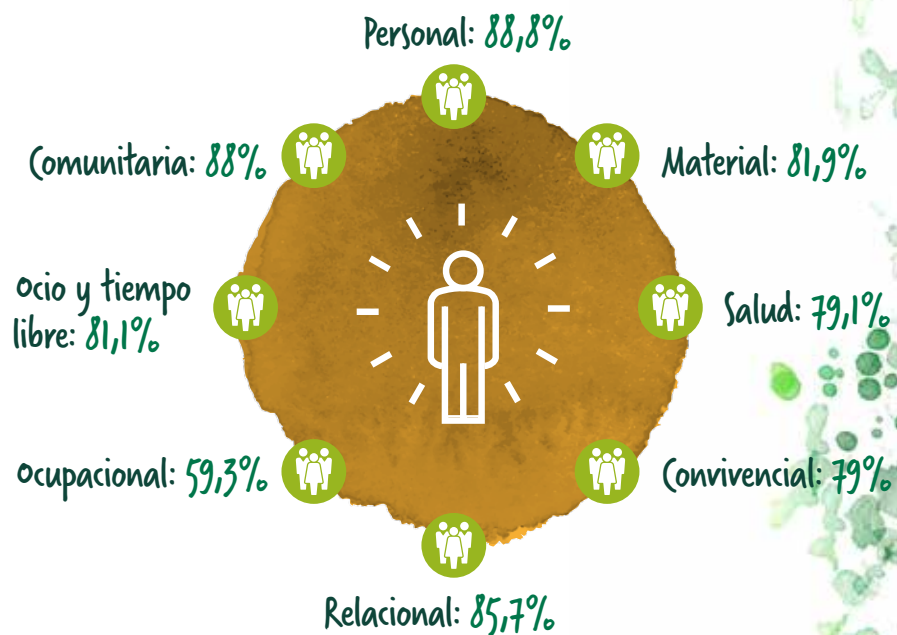
Adicional a la medición de PPI, por primera vez se ha calculado el nivel de empleo para los Clientes Beneficiarios (CB) de Fundación Amanecer; alcanzando un 89,2%, frente al 66,8% Nacional medido en el 2015 por el DANE. Es decir, que de una u otra forma la Fundación Amanecer contribuye a que el 89,2% de sus CB se encuentren ocupados. Así mismo, la participación de la mujer en el Total de Empleo es del 59,9%.

**PARTICIPACIÓN EN EL EMPLEO
FUNDACIÓN AMANE CER 2015**



Tras el análisis de la información aportada por los clientes beneficiarios de la Fundación Amanecer entrevistados, se ha concluido que para conocer el impacto real de los programas, han de tenerse en cuenta todas las dimensiones de la vida de una persona. Independientemente del problema principal al que se enfrenten las personas (laboral, económico, salud, relacional...) el estado de exclusión afecta a todos los ámbitos.

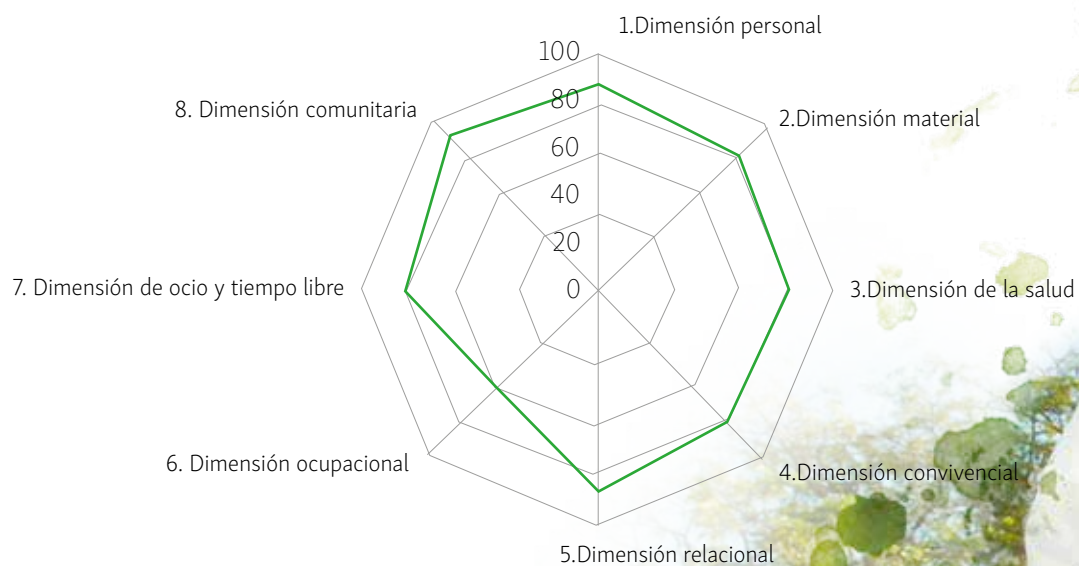
De acuerdo con lo anterior, se han identificado ocho dimensiones, estrechamente interrelacionadas entre sí, presentes en la vida de cualquier persona en las que se detectan deficiencias en los casos de exclusión social y mejoras tras beneficiarse de un programa de inclusión social. La metodología de Inclusión Social consta de ocho dimensiones:



Donde la sexta dimensión; la ocupacional alcanzó un bajo 59,28, esta engloba la existencia de una ocupación habitual, en la medida de lo posible, acorde con sus intereses, expectativas y necesidades. Así mismo, incluye la posición ante el empleo y la calidad del

puesto de trabajo, para aquellos clientes beneficiarios cuyo objetivo a corto o largo plazo sea un trabajo remunerado. Los clientes beneficiarios de Fundación Amanecer se sienten insatisfechos por el bajo nivel de escolarización en un 80%.

INCLUSIÓN SOCIAL FUNDACIÓN AMANECER



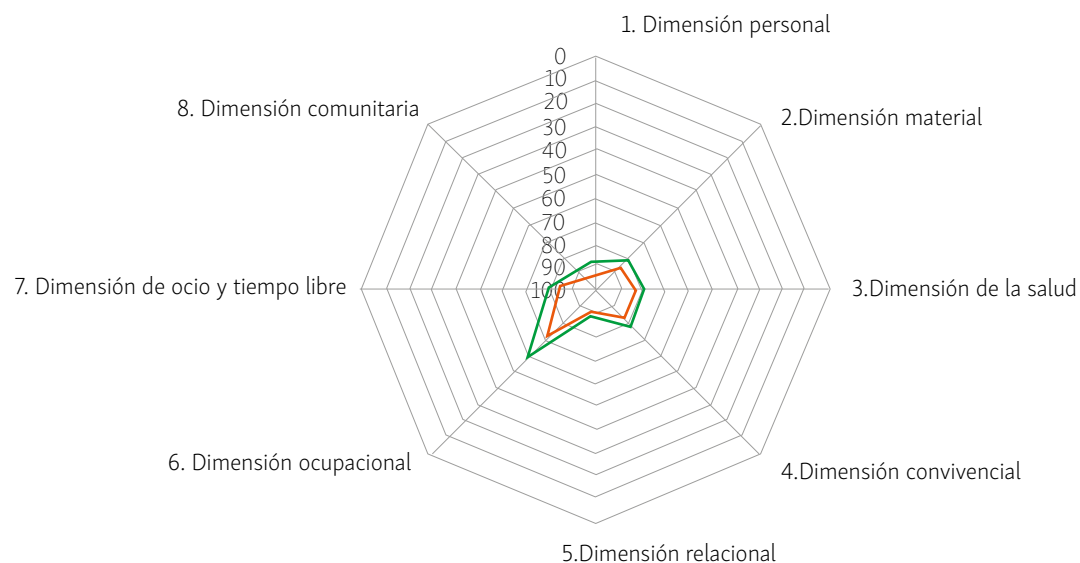
Se dejará explícito que estas dimensiones obedecen al 2015, y que al calcular próximamente el 2016 se espera tener cercano el valor de estimación **(como la medición es del 2015, se calcula la posición inicial del 2015 (P. Inicial) de cada una de las Dimensiones de Inclusión Social y como no se ha calculado el 2016 que es la posición final, se calcula el 2016 proyectando los datos iniciales con una variación del 5% (P. Final). Sin embargo la Dimensión VI se proyectó creciendo un 20%, para de esta forma calcular (IMPACTO).**

Aunado a ello, calculamos el Índice de capacidades de Fundación Amanecer⁴, el cual alcanzó un 0,66 de 1.

Nótese visualmente el Impacto de Inclusión Social en la Fundación Amanecer, con la estimación antes mencionada, en el espacio entre las dos líneas de la gráfica (entre la azul que promedia 81 y la roja que promedia 94. Así, vemos el impacto de Fundación Amanecer en la transformación social de sus clientes-beneficiarios. Actualmente, las empresas tienen que demostrar y justificar que sus programas de RSE tienen

un impacto social ante una gran variedad de grupos de interés, como clientes, proveedores, ONG, comunidad local, accionistas, empleados y sindicatos. Es importante mostrar que el dinero invertido en los programas de RSE ha obtenido una influencia o un efecto positivo en la sociedad. Además, hoy día, dada la situación de crisis económica y financiera en Casanare, este efecto o influencia debe ser máximo, es decir, los programas deben producir el máximo impacto social. En otras palabras, las empresas deben pensar mejor cómo gastar y de qué manera hacerlo para obtener el máximo rendimiento, deben hacer "más con menos":

INCLUSIÓN SOCIAL FUNDACIÓN AMANECER - IMPACTO



Pero ¿cómo medir el impacto social de los programas de RSE?

Para ello nos basamos en el estudio de la profesora Elisabet Garriga Cots, del Departamento de Política de Empresa de EADA Business School, quien planteó en su estudio tres programas de Responsabilidad Social Empresarial (RSE) en tres empresas (Grupo Norte, DKV y CITI), a través del concepto de capacidades de Amartya Sen.

4. El índice de capacidades de cada programa de RSE se ha construido con base en el capability set (grupo de capacidades encontrado para cada programa de RSE) y con base en la fórmula siguiente, similar a la fórmula del índice de desarrollo humano del Programa de Naciones Unidas para el desarrollo (PNUD), es decir que el máximo es 1.DSC.

“ No podía quedarme esperando a que me volvieran a contratar, porque los gastos no dan espera, entonces decidí que desde mi casa podía generar los ingresos que requería para apoyar la economía de mi hogar.

Vivo cerca de las oficinas de la Fundación Amanecer y siempre veía que los funcionarios ofrecían los servicios y que mucha gente tenía crédito ahí. Por eso no dudé en presentar mi solicitud cuando empecé con mi microempresa y me prestaron sin tantos requisitos y me aprobaron en poco tiempo.

En mi propia casa ahora tengo un salón de onces que ha ido creciendo muy rápido, primero solo vendía empanadas, jugos, gaseosa y otros productos de paquete, pero ahora vendo también almuerzos. Para mí ha sido de gran apoyo porque apenas termino de pagar un crédito ya estoy pensando en adquirir otro para ampliar más mi negocio.

Ya son tres años los que llevo trabajando con el apoyo de la Fundación, y lo que más me gusta es que no solo le prestan a uno el dinero del crédito sino que también lo capacitan para que el negocio siga creciendo cada vez más, lo impulsan y apoyan el progreso que uno va logrando ”



HISTORIA DE PROGRESO

Ruth Corredor nunca pensó que perder su trabajo con la Administración Municipal, en el 2012, le cambiaría la vida positivamente. Una situación que en el momento fue considerada como difícil le abrió la puerta a su desarrollo empresarial.

Relata que un día decidió empezar a trabajar de manera independiente:

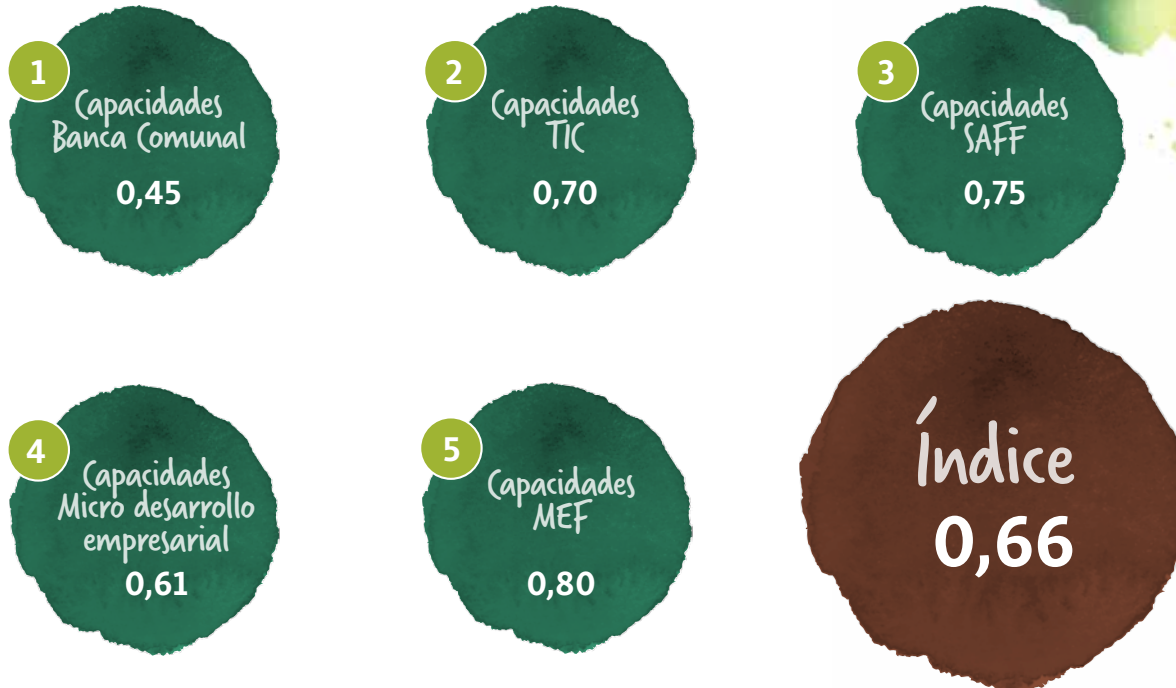


ÍNDICE DE CAPACIDADES 2015

Significa que la Fundación Amanecer tiene desarrolladas alrededor de un 66% las capacidades de sus clientes beneficiarios. Lo que permite, iniciar un proceso de reingeniería, tras la nueva valoración podría replantearse la inclusión de cada uno de los programas, ya sea al reestructurarlos o eliminarlos.

Fundación Amanecer está llegando con programas y/o servicios a familias y comunidades vulnerables con el propósito de contribuir a la mejora de su calidad de vida; si bien es cierto que el resultado muestra que el

21,6% de clientes-beneficiarios encuestados están por debajo de la línea de pobreza. Esta herramienta permite realizar la medición de los niveles de pobreza de los clientes-beneficiarios, lo que a su vez es un insumo importante para reorientar los principales servicios a los sectores pobres más viables.



Programas de la Fundación Amanecer



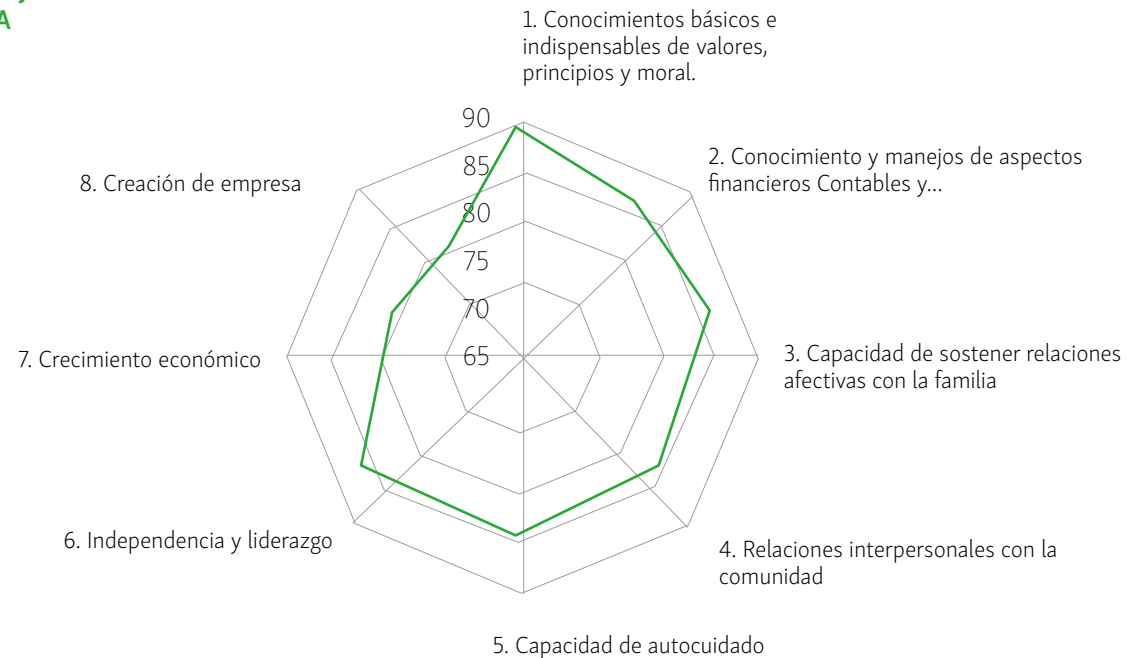
Mujer emprendedora y formadora

Generar condiciones en el entorno integral de la mujer, las cuales promueven su empoderamiento personal, familiar, social, económico y político, de manera que se traduzca en oportunidades en el contexto social y territorial.

El programa Mujer emprendedora y formadora aparece como una estrategia para fortalecer el papel de las mujeres, teniendo en cuenta los diferentes ámbitos donde se desenvuelven en su cotidianidad.

A continuación se presentan las capacidades que se han desarrollado durante la implementación del programa Mujer Emprendedora y Formadora:

CAPACIDADES GENERADAS EN EL PROGRAMA MUJER EMPRENDEDORA Y FORMADORA



Si bien la Fundación ha realizado un trabajo especial en el componente emprendedor, es necesario que se dé continuidad y fortalecimiento al componente de crecimiento económico y a la creación de empresa. Los resultados obtenidos para el periodo del reporte:



417
mujeres capacitadas para su cuidado y crecimiento personal



1.979
mujeres atendidas



2
colectivos conformados y fortalecidos (Paz de Ariporo y Guamal)



209
mujeres fortaleciendo capacidades emprendedoras y ejerciendo prácticas de planeación financiera



12
costureros empresariales para madrinas con énfasis en formulación de proyectos comunitarios



93
mujeres líderes atendidas





Banca comunal: "autónomas y sostenibles"

Dentro de la participación de la comunidad en la deliberación y las decisiones, existe un elemento central que corresponde al capital social.

Comunidad participativa

el 75% de afiliados participaron activamente en espacios comunitarios y de interés público.

Comunidad democrática

85% de afiliados conocen y aplican los valores democráticos. Tales como la confianza, la protección al medioambiente, el emprendimiento; asimismo, mejoraron sus relaciones comunitarias, como el trabajo en equipo.

Capital social

78% de los Bancos Comunales han implementado proyectos comunitarios, lo cual, ha contribuido a la generación de ingresos para la comunidad.

El 82% de Bancos Comunales financiaron iniciativas productivas de la comunidad

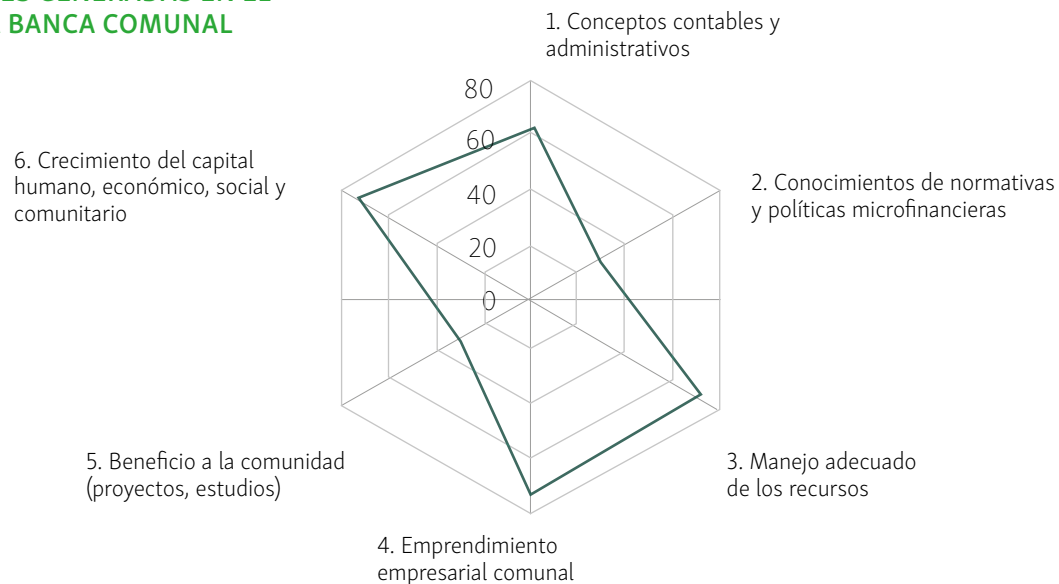
El desarrollo de capital social es entonces parte inherente de los procesos de desarrollo comunitario; es así como a través de la formación de valores y conductas, construcción de visiones y objetivos comunes, definición de compromisos mutuos, colaboración, relaciones y vínculos, los actores de los Bancos Comunales aprendieron a pensar y planear un futuro, resolvieron conflictos, generaron poder de negociación y se movilizaron recursos colectivamente; se encontraron soluciones a problemas comunes, lo que generó la coordinación, la solidaridad y la acción colectiva de la comunidad.

Un reto importante para la Fundación ha sido la promoción de emprendimientos comunitarios. Las iniciativas productivas de la comunidad se han logrado a través del fortalecimiento de capacidades y el apoyo a proyectos de organizaciones comunitarias, apoyo realizado a través de la financiación y acompañamiento a proyectos.

El 53% de mujeres lideraron la gestión y empoderamiento de la Banca Comunal.

La Fundación ha realizado un trabajo especial en el componente comunitario y se dispone a fortalecer el manejo de normativas y políticas microfinancieras con enfoque de beneficio a la comunidad a través de los préstamos otorgados por la Banca Comunal.

CAPACIDADES GENERADAS EN EL PROGRAMA BANCA COMUNAL



172
Organizaciones Comunales Rentables en total

74
fueron constituidas en 2015

28
en el Meta

46
en el Casanare

7
Comunidades participan, gobiernan y administran

Promover la autogestión, participación e inclusión financiera de las comunidades, en la creación, operación y control de sus propios fondos de crédito e iniciativas de desarrollo productivo y comunitario.



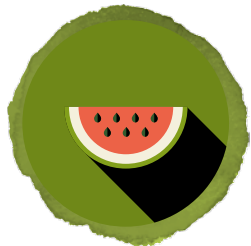
Seguridad alimentaria y fortalecimiento familiar

El programa de Seguridad Alimentaria y Fortalecimiento Familiar inicia con la etapa de subsistencia dentro del cual se busca que las familias vinculadas al mismo produzcan y consuman los alimentos básicos que les aseguren una adecuada nutrición.

En relación con la producción y el consumo de acuerdo con las recomendaciones nutricionales:

Mejorar las capacidades productiva y competitiva de las familias campesinas, asegurando su autosuficiencia alimentaria y el desarrollo de los modelos de negocio a partir de los excedentes de producción, en un marco de armonía con el medioambiente, la convivencia familiar y precios justos.

Las familias se alimentan así:



Frutas

42%
consumen siempre

12%
no consumen

86%
producen frutas



Verduras

25%
consumen siempre

26%
no consumen

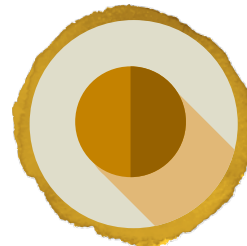
73%
producen verduras



Leche

31%
consumen siempre

49%
producen leche



Tubérculos y plátanos

42%
consumen siempre

81%
producen tubérculos



Huevos

68%
consumen siempre

94%
producen huevos



Pollo

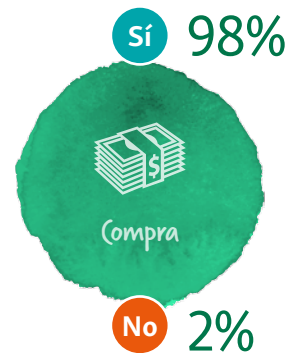
61%
consumen pollo

91%
producen pollo

En relación con el mejoramiento de los hábitos de vida y condiciones habitacionales de las familias, el 57% adecuaron y/o mejoraron las condiciones de orden, aseo y comodidad del hogar (cocina, comedor, habitaciones, baño y patio - exteriores).

La producción familiar permite la integración de las familias bajo la búsqueda de un beneficio común; en promedio el 88% de los miembros de la familia se involucraron en las actividades agrícolas.

En el marco de las buenas prácticas agrícolas se enfatiza la importancia de la contribución de la agricultura sostenible a la seguridad alimentaria y a la ordenación de los recursos naturales. La intención es la búsqueda de sistemas sostenibles de producción agrícola socialmente viables, lucrativos y productivos; principalmente se busca la protección de la salud, así como del medioambiente.



Aunque el 98% de los usuarios manifiestan que compran alimentos, asimismo el 80% señalan que realizan producción propia; a este grupo,

principalmente, se realiza asistencia técnica agropecuaria; con ellos se ha logrado que las familias:

Obtengan los productos alimentarios respetando los intervalos pertinentes previos a la cosecha y los períodos de suspensión.

Aseguren la manipulación limpia e inocua de la elaboración en las fincas de los alimentos.

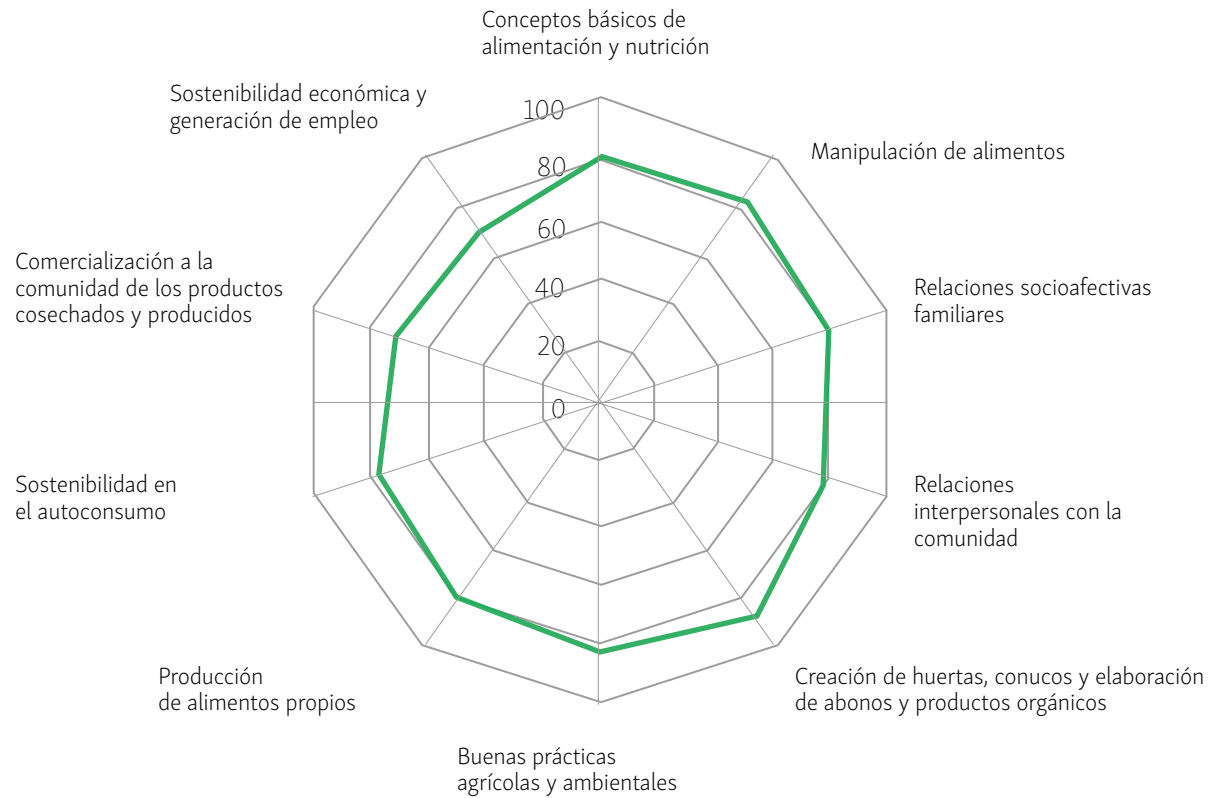
Almacenen los productos alimentarios en condiciones higiénicas y ambientalmente apropiadas.

Mantengan registros adecuados de las cosechas, el almacenamiento y la elaboración de los alimentos.

Envasen los productos alimentarios para transportarlos de las fincas en recipientes limpios y adecuados.

A continuación se presentan las capacidades que se han desarrollado durante la implementación del programa Seguridad Alimentaria y Fortalecimiento Familiar:

CAPACIDADES GENERADAS EN EL PROGRAMA DE SEGURIDAD ALIMENTARIA Y FORTALECIMIENTO FAMILIAR



De acuerdo con los resultados se requiere trabajar en la sostenibilidad económica y generación de empleo y en el componente de comercialización de los productos cosechados y producidos, por ello para el año 2016 el programa evolucionó en estos componentes, lo cual permite a la Fundación contribuir con el mejoramiento de los indicadores.

SEGURIDAD ALIMENTARIA Y FORTALECIMIENTO FAMILIAR

Subsistencia

565 Fincas establecidas
194 Fincas con buenas prácticas y fortalecimiento familiar
80 Fincas generan excedentes

Transición

97 Fincas fortalecidas en organización
13 Núcleos asociativos
199 Fincas con registros de producción
20 Fincas administran con TIC



Producción bovina sostenible

Producción bovina sostenible se basa en tres indicadores en su estrategia de intervención:

Desarrollo
de capital
humano

Eficiencia
ambiental

Eficiencia
productiva



35% de ganaderos
corresponde a mujeres



688 Productos atendidos

130 Héctareas liberadas y recuperadas

87 Fincas con buenas prácticas ganaderas

35 Fincas administran su información con herramientas tecnológicas apropiadas

Fortalecimiento empresarial

Fortalecer la actividad empresarial de la región mediante el acompañamiento y transferencia de modelos de gestión, que permitan mejorar la productividad y competitividad en armonía con el medioambiente.

● De acuerdo con la encuesta realizada, el incremento promedio en volumen de ventas anuales de las unidades empresariales, dadas por el uso del crédito, fue del

37%

● **50%** de los empresarios crearon nuevos productos/servicios en sus negocios/empresas.

● **60%** de empresarios aumentaron sus activos.

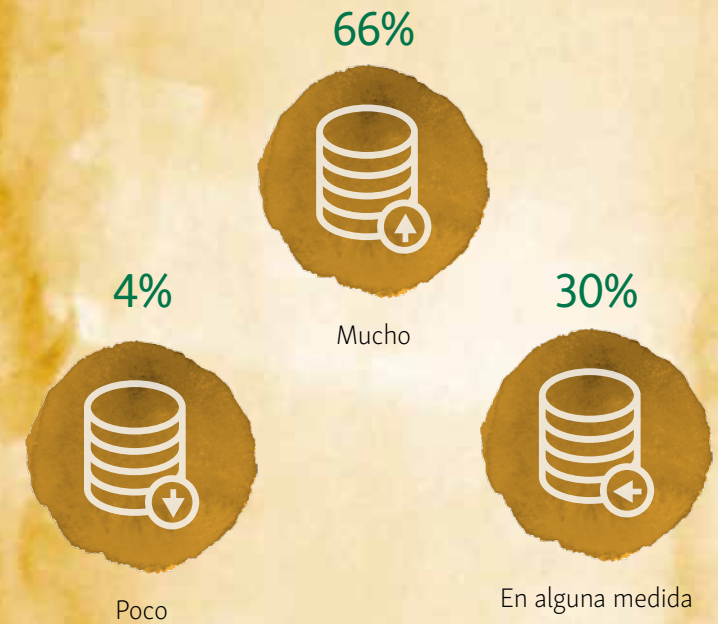
● La productividad, entendida como la relación que existe entre los recursos que la empresa invierte en su operación y los beneficios que obtiene de la misma, es un indicador fundamental al momento de analizar el estado de la empresa y la calidad de su gestión administrativa. Estas mejoras les han producido beneficios a los empresarios en el rendimiento de sus ventas.

● **59%** de empresarios aumentaron sus activos.

● **93%** consideran que han mejorado sus condiciones económicas desde que es beneficiario de la Fundación.

● La fundación busca principalmente brindar una ayuda y una transformación económica a la mujer emprendedora para empoderarla e insertarla en la economía productiva de la región.

¿EN QUÉ MEDIDA CREE QUE LOS PROGRAMAS DE DESARROLLO EMPRESARIAL O LOS CRÉDITOS OTORGADOS POR LA FUNDACIÓN AMANECEC HAN AYUDADO AL CRECIMIENTO DE SU NEGOCIO?



Más del **96%**

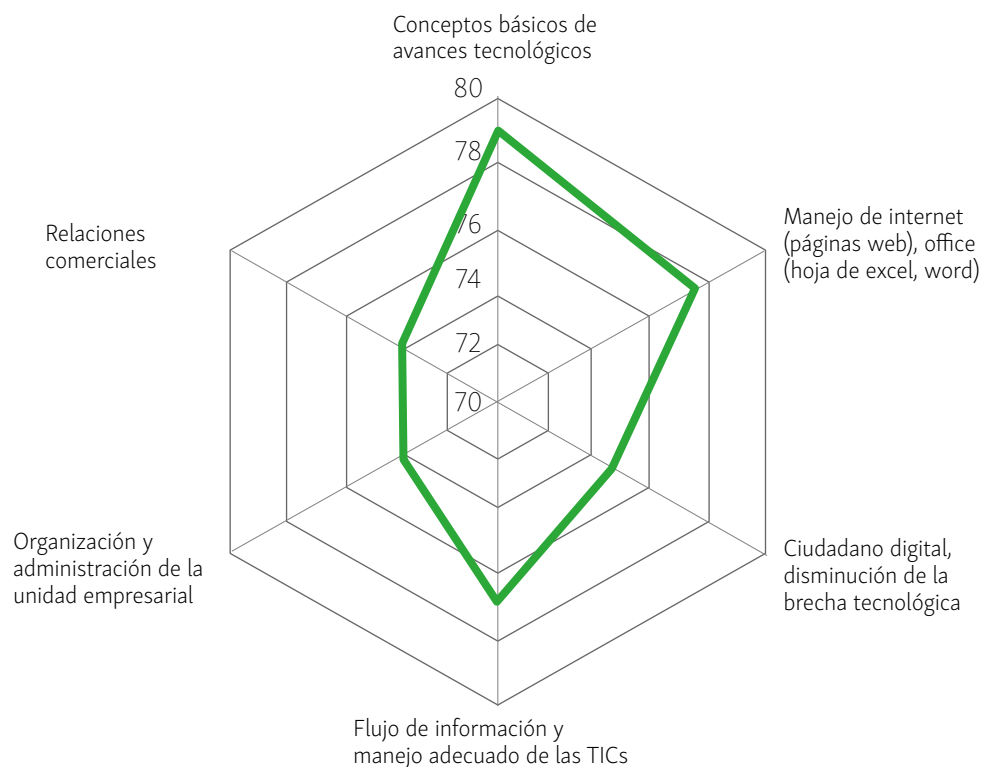
de los usuarios cree que los créditos otorgados por la Fundación le han ayudado al crecimiento de su negocio.

Uso productivo de TIC

Aportar al fortalecimiento del capital humano, desarrollando capacidades para hacer un uso productivo de las tecnologías de información y comunicación.

A continuación se presentan las capacidades que se han desarrollado durante la implementación del programa Uso productivo de las TIC:

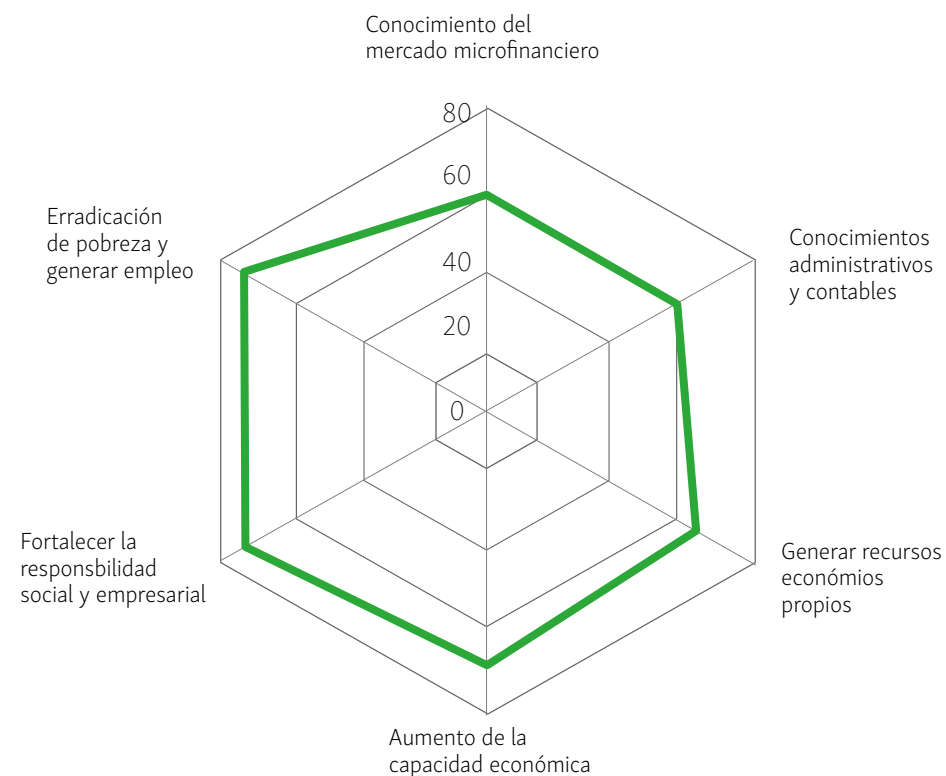
CAPACIDADES GENERADAS A TRAVÉS DEL USO PRODUCTIVO DE TIC



Desarrollo empresarial

Impulsar el emprendimiento empresarial en los sectores productivos de la región, en armonía con el medioambiente, atendiendo las buenas prácticas de producción y consumo sostenible.

CAPACIDADES GENERADAS A TRAVÉS DEL DESARROLLO EMPRESARIAL



Desarrollo integral de la cuenca alta del río Cusiana

Aportar al desarrollo sostenible de la cuenca alta del río Cusiana, ajustando los sistemas sociales, productivos y ambientales a los recursos disponibles, que permitan conservar y recuperar el ecosistema.



20

Fincas intervenidas con el programa SAFF en nivel de subsistencia.



5

Unidades ganaderas demostrativas adaptadas para zona de clima frío.



20

Fincas con implementación de módulo de prácticas ambientales

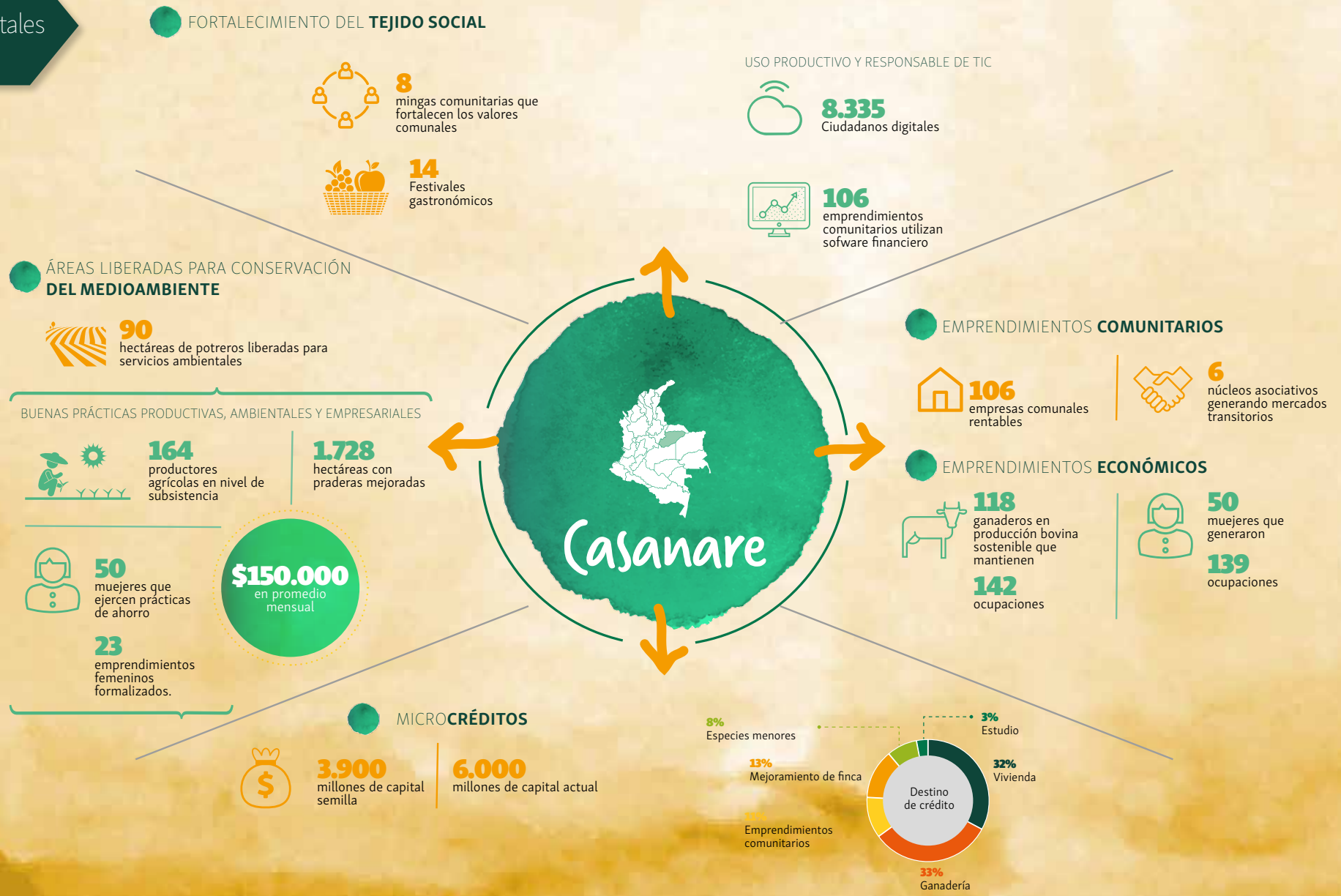


1

Fortalecimiento de la Banca Comunal.



Cifras socioambientales 2010-2015



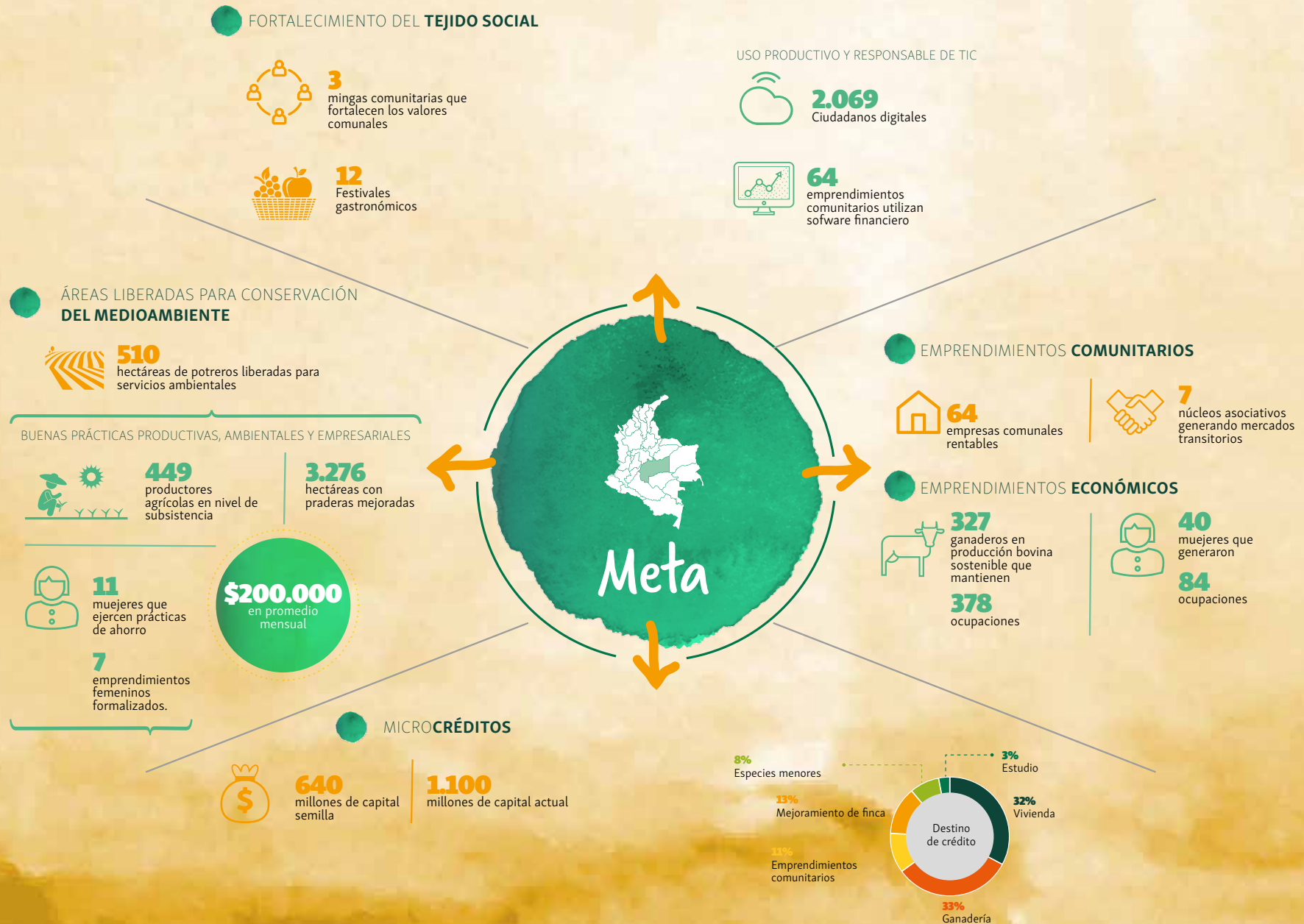


Tabla GRI

ESTRATEGÍA Y ANÁLISIS		Página
G4-1	Declaración del responsable principal de las decisiones de la organización sobre la importancia de la sostenibilidad para la organización y la estrategia de esta con miras a abordarla.	5
G4-2	Describe los principales efectos, riesgos y oportunidades.	5
PERFIL DE LA ORGANIZACIÓN		
G4-3	Nombre de la organización	2, 15
G4-4	Marcas, productos y servicios más importantes.	17
G4-5	Lugar donde se encuentra la sede central de la organización.	2
G4-6	Países opera la organización y nombre aquellos países donde la organización lleva a cabo operaciones significativas o que tienen una relevancia específica para los asuntos relacionados con la sostenibilidad que se abordan en la memoria.	5
G4-7	Naturaleza del régimen de propiedad y su forma jurídica.	15
G4-8	De que mercados se sirve (con desglose geográfico, por sectores y tipos de clientes y destinatarios) Escala de la organización.	18
G4-9	a. Número de empleados por contrato laboral y sexo.	30, 31, 34, 35
	b. Número de empleados fijos por tipo de contrato y sexo.	
	c. Tamaño de la plantilla por empleados, trabajadores contratados y sexo.	
	d. Tamaño de la plantilla por región y sexo.	
G4-11	e. Indique si una parte sustancial del trabajo de la organización lo desempeñan trabajadores por cuenta propia reconocidos jurídicamente, o bien personas que no son empleados ni trabajadores contratados, tales como los empleados y los empleados subcontratados por los contratistas.	41
	f. Comuniqué todo cambio significativo en el número de trabajadores (por ejemplo, las contrataciones estacionales en la temporada turística o en el sector agrícola).	
	Porcentaje de empleados cubiertos por convenios colectivos.	
G4-12	Cadena de suministro de la organización.	41
G4-13	Cambio significativo que haya tenido lugar durante el periodo objeto de análisis en el tamaño, la estructura, la propiedad accionarial o la cadena de suministro de la organización	41
G4-14	Principio de precaución.	43
G4-15	Lista de las cartas, los principios u otras iniciativas externas de carácter económico, ambiental y social que la organización suscribe o ha adoptado.	18, 19, 20
G4-16	Lista de las asociaciones (por ejemplo, las asociaciones industriales) y las organizaciones de promoción nacional o internacional a las que la organización pertenece	20

APECTOS MATERIALES Y COBERTURA

G4-18	Describa el proceso que se ha seguido para determinar el contenido de la memoria y la cobertura de cada Aspecto. b. Explique cómo ha aplicado la organización los Principios de elaboración de memorias para determinar el Contenido de la memoria.	9
G4-19	Elabore una lista de los Aspectos materiales que se identificaron durante el proceso de definición del contenido de la memoria.	10, 11
G4-20	Cobertura dentro de la organización de cada Aspecto material	10, 11
G4-21	Cobertura fuera de la organización de cada Aspecto material.	10, 11
G4-22	Describa las consecuencias de las reformulaciones de la información facilitada en memorias anteriores y sus causas.	12
G4-23	Señale todo cambio significativo en el Alcance y la Cobertura de cada Aspecto con respecto a memorias anteriores.	12

PARTICIPACIÓN GRUPOS DE INTERÉS

G4-24	Lista de los grupos de interés vinculados a la organización.	7, 8, 9, 10
G4-25	Elección de los grupos de interés con los que se trabaja.	8, 9, 10
G4-26	Describa el enfoque de la organización sobre la participación de los grupos de interés, incluida la frecuencia con que se colabora con los distintos tipos y grupos de partes interesadas, o señale si la participación de un grupo se realizó específicamente en el proceso de elaboración de la memoria.	7, 10, 14
G4-27	Señale qué cuestiones y problemas clave han surgido a raíz de la participación de los grupos de interés y describa la evaluación hecha por la organización, entre otros aspectos mediante su memoria. Especifique qué grupos de interés plantearon cada uno de los temas y problemas clave.	7, 13

PERFIL MEMORIA

G4-28	Periodo objeto de la memoria (por ejemplo, año fiscal o año calendario).	6
G4-29	Fecha de la última memoria (si procede).	6
G4-30	Ciclo de presentación de memorias (anual, bienal, etc.).	6
G4-31	Facilite un punto de contacto para solventar las dudas que puedan surgir en relación con el contenido de la memoria. a. Indique qué opción «de conformidad» con la Guía ha elegido la organización. b. Facilite el Índice de GRI de la opción elegida (véanse los cuadros a continuación).	2
G4-32	c. Facilite la referencia al informe de Verificación externa si la memoria se ha sometido a tal GRI recomienda la verificación externa, aunque no es obligatoria para que la memoria sea «de conformidad» con la Guía	6

GOBIERNO

G4-34	Describa la estructura de gobierno de la organización, sin olvidar los comités del órgano superior de gobierno. Indique qué comités son responsables de la toma de decisiones sobre cuestiones económicas, ambientales y sociales.	22, 23, 25, 26
G4-35	Describa el proceso mediante el cual el órgano superior de gobierno delega su autoridad a la alta dirección y a determinados empleados en cuestiones de índole económica, ambiental y social.	23, 25
G4-36	Indique si existen en la organización cargos ejecutivos o con responsabilidad en cuestiones económicas, ambientales y sociales, y si sus titulares rinden cuentas directamente ante el órgano superior de gobierno	23, 25

G4-37	Describa los procesos de consulta entre los grupos de interés y el órgano superior de gobierno con respecto a cuestiones económicas, ambientales y sociales. Si se delega dicha consulta, señale a quién y describa los procesos de intercambio de información con el órgano superior de gobierno.	7
G4-38	Composición del órgano superior de gobierno y de sus comités	23, 26
G4-39	Indique si la persona que preside el órgano superior de gobierno ocupa también un puesto ejecutivo. De ser así, describa sus funciones ejecutivas y las razones de esta disposición.	23
G4-40	Procesos de nombramiento y selección del órgano superior de gobierno y sus comités, así como los criterios en los que se basa el nombramiento y la selección de los miembros del primero.	21, 22, 23
G4-41	Procesos mediante los cuales el órgano superior de gobierno previene y gestiona posibles conflictos de intereses. Indique si los conflictos de intereses se comunican a los grupos de interés; entre otros, como mínimo.	23
G4-42	Describa las funciones del órgano superior de gobierno y de la alta dirección en el desarrollo, la aprobación y la actualización del propósito, los valores o las declaraciones de misión, las estrategias, las políticas y los objetivos relativos a los impactos económico, ambiental y social de la organización.	22,23, 25
G4-46	Describa la función del órgano superior de gobierno en el análisis de la eficacia de los procesos de gestión del riesgo de la organización en lo referente a los asuntos económicos, ambientales y sociales.	25, 26
G4-47	Indique con qué frecuencia analiza el órgano superior de gobierno los impactos, los riesgos y las oportunidades de índole económica, ambiental y social.	26
G4-48	Indique cuál es el comité o el cargo de mayor importancia que revisa y aprueba la memoria de sostenibilidad de la organización y se asegura de que todos los Aspectos materiales queden reflejados.	24

ETICA E INTEGRIDAD

G4-56	Describa los valores, principios, estándares y normas de la organización, tales como códigos de conducta o códigos éticos.	16
G4-58	Describa los mecanismos internos y externos de denuncia de conductas poco éticas o ilícitas y de asuntos relativos a la integridad de la organización, tales como la notificación escalonada a los mandos directivos, los mecanismos de denuncia de irregularidades o las líneas telefónicas de ayuda.	18
G4-DMA	a. Indique por qué el Aspecto es material. Señale qué impactos hacen que este Aspecto sea material. b. Describa cómo gestiona la organización el Aspecto material o sus impactos. c. Facilite la evaluación del enfoque de gestión, entre otros: XX los mecanismos para evaluar la eficacia del enfoque de gestión.	11, 12, 13

CATEGORIA: ECONOMÍA

DESEMPEÑO ECONÓMICO

G4-EC1	VALOR ECONÓMICO DIRECTOR GENERADO Y DISTRIBUIDO	27
--------	---	----

PRESENCIA EN EL MERCADO

G4-EC6	PORCENTAJE DE ALTOS DIRECTIVOS PROCEDENTES DE LA COMUNIDAD LOCAL EN LUGARES DONDE SE DESARROLLAN OPERACIONES SIGNIFICATIVAS	24
--------	---	----

CONSECUENCIAS ECONÓMICAS INDIRECTAS

G4-EC8	IMPACTOS ECONÓMICOS INDIRECTOS SIGNIFICATIVOS Y ALCANCE DE LOS MISMOS	27
--------	---	----

CATEGORIA: MEDIO AMBIENTE		
ENERGÍA		
G4-EN3	CONSUMO ENERGÉTICO INTERNO	44
G4-EN6	REDUCCIÓN DEL CONSUMO ENERGÉTICO	44
AGUA		
G4-EN8	CAPTACIÓN TOTAL DE AGUA SEGÚN LA FUENTE	45
BIOVERSIDAD		
G4-EN13	HABITATS PROTEGIDOS O RESTAURADOS	56
EFLUENTES Y RESIDUOS		
G4-EN23	PESO TOTAL DE LOS RESIDUOS, SEGÚN TIPO Y MÉTODO DE TRATAMIENTO	46
G4-EN25	PESO DE LOS RESIDUOS TRANSPORTADOS, IMPORTADOS, EXPORTADOS O TRATADOS QUE SE CONSIDERAN PELIGROSOS EN VIRTUD DE LOS ANEXOS I, II, III Y VIII DEL CONVENIO DE BASILEA2, Y PORCENTAJE DE RESIDUOS TRANSPORTADOS INTERNACIONALMENTE	46
PRODUCTOS Y SERVICIOS		
G4-EN27	GRADO DE MITIGACIÓN DEL IMPACTO AMBIENTAL DE LOS PRODUCTOS Y SERVICIOS	
CUMPLIMIENTO REGULATORIO		
G4-EN29	VALOR MONETARIO DE LAS MULTAS SIGNIFICATIVAS Y NÚMERO DE SANCIONES NO MONETARIAS POR INCUMPLIMIENTO DE LA LEGISLACIÓN Y LA NORMATIVA AMBIENTAL	44
EVALUACIÓN AMBIENTAL DE LOS PROVEEDORES		
G4-EN32	PORCENTAJE DE NUEVOS PROVEEDORES QUE SE EXAMINARON EN FUNCIÓN DE CRITERIOS AMBIENTALES	41
CATEGORIA: DESEMPEÑO SOCIAL		
SUBCATEGORIA: PRÁCTICAS LABORALES Y TRABAJO		
EMPLEO		
G4-LA1	NÚMERO Y TASA DE CONTRATACIONES Y ROTACIÓN MEDIA DE EMPLEADOS, DESGLOSADOS POR GRUPO ETARIO, SEXO Y REGIÓN	
SALUD Y SEGURIDAD EN EL TRABAJO		
G4-LA5	PORCENTAJE DE TRABAJADORES QUE ESTÁ REPRESENTADO EN COMITÉS FORMALES DE SEGURIDAD Y SALUD CONJUNTOS PARA DIRECCIÓN Y EMPLEADOS, ESTABLECIDOS PARA AYUDAR A	41
CAPACITACIÓN Y EDUCACIÓN		
G4-LA10	PROGRAMAS DE GESTIÓN DE HABILIDADES Y DE FORMACIÓN CONTINUA QUE FOMENTAN LA EMPLEABILIDAD DE LOS TRABAJADORES Y LES AYUDAN A GESTIONAR EL FINAL DE SUS CARRERAS PROFESIONALES	39, 40

FUNDACIÓN AMANECER • INFORME DE SOSTENIBILIDAD 2014 - 2015

G4-LA11	PORCENTAJE DE EMPLEADOS QUE RECIBEN EVALUACIONES REGULARES DEL DESEMPEÑO Y DE DESARROLLO PROFESIONAL, DESGLOSADO POR SEXO Y POR CATEGORÍA PROFESIONAL	34
DIVERSIDAD E IGUALDAD DE OPORTUNIDADES		
G4-LA12	COMPOSICIÓN DE LOS ÓRGANOS DE GOBIERNO Y DESGLOSE DE LA PLANTILLA POR CATEGORÍA PROFESIONAL Y SEXO, EDAD, PERTENENCIA A MINORÍAS Y OTROS INDICADORES DE DIVERSIDAD IGUALDAD DE RETRIBUCION ENTRE MUJERES Y HOMBRES	37, 39
SUBCATEGORIA: SOCIEDAD		
COMUNIDADES LOCALES		
G4-SO1	PORCENTAJE DE CENTROS DONDE SE HAN IMPLANTADO PROGRAMAS DE DESARROLLO, EVALUACIONES DE IMPACTOS Y PARTICIPACIÓN DE LA COMUNIDAD LOCAL	51, 52, 55, 57
CUMPLIMIENTO REGULATORIO		
G4-SO8	VALOR MONETARIO DE LAS MULTAS SIGNIFICATIVAS Y NÚMERO DE SANCIONES NO MONETARIAS POR INCUMPLIMIENTO DE LA LEGISLACIÓN Y LA NORMATIVA	44
SUBCATEGORIA: RESPONSABILIDAD SOBRE PRODUCTOS		
ETIQUETADO DE LOS PRODUCTOS Y SERVICIOS		
G4-PR5	RESULTADOS DE LAS ENCUESTAS PARA MEDIR LA SATISFACCIÓN DE LOS CLIENTES	7
PRIVACIDAD DE LOS CLIENTES		
G4-PR8	NÚMERO DE RECLAMACIONES FUNDAMENTADAS SOBRE LA VIOLACIÓN DE LA PRIVACIDAD Y LA FUGA DE DATOS DE LOS CLIENTES	18




amanecer
Somos progreso